

# 美國金融商品市場狀況及 公平交易法 規範情形報告

吳丁宏\*

## 目 錄

第一章 緒論	Act 1890 )與克萊登法( Clayton Act )與金融市場之關係
第一節 前言	
第二節 研究目的與範圍	
第二章 美國金融市場概況	
第一節 證券市場	第一項 休曼法與克萊登法之相關規定
第一項 市場概況	第二項 休曼法與克萊登法對金融制度的規範
第二項 證券交易主管機關	第二節 聯邦貿易委員會法對金融制度之規範
第三項 證券交易委員會所執行之證券管理法律	第三節 聯邦貿易委員會法對消費者保護之規範
第二節 期貨市場	第一項 FTC 法關於消費者保護之相關規定
第一項 市場概況	第二項 聯邦貿易委員會所作關於金融消費保護事項
第二項 期貨交易主管機關	
第三項 商品期貨交易委員會所執行之法律	第三章 結論
第三節 貨幣市場	第一節 美國 FTC 與我國公平交易委員會關於金融市場的權責
第一項 市場概況	
第二項 貨幣市場主管機關	第二節 建議
第三章 美國公平交易法規對金融市場的規範概述	
第一節 休曼法( Sherman	

\* 本文作者為本會第一處視察

# 第一章 緒論

## 第一節 前言

依據我國公平交易法第二條「本法所稱事業如左：一、公司。二、獨資或合夥之工商行號。三、同業公會。四、其他提供商品或服務從事交易之人或團體」，另同法第四十六條第一項「事業依照其他法律規定之行爲，不適用本法之規定。」，所以金融市場內的各個事業體，除有法律規定而除外適用或基於國家統治權關係之公法行爲之外，應皆受公平交易法的規範。行政院公平交易委員會在民國八十二年二月八日依公平交易法第十條之規定公告獨占事業名單，總共三十三個特定市場、四十家事業列爲獨占事業，其中服務業的十個市場中，屬於金融市場者即達三個。(註一)

根據「華爾街雜誌」(The Wall Street Journal)對投資人的介紹，將金錢與投資管道分爲(一)貨幣(money)。(二)證券(stocks)。(三)債券(bonds)。(四)共同基金(mutual funds)。(五)期貨與選擇權契約(futures & options)。據以上的分類，本報告即將金融市場範圍粗略的劃分爲證券市場、貨幣市場及期貨市場三種(註二)，一般而言，各個市場皆有其政府主管機關進行監督的工作，然而各市場中的事業體應有其競爭關係，該等競爭關係是否由其主管機關逕行管理，或職司反托拉斯之機關亦得進行干涉，各國的規範可能不盡相同，此次赴美考察，即在參考美國的作法有無值得我國借鏡之處。

此次赴美拜會聯邦貿易委員會，該會競爭局(Bureau of competition)之律師 JEFFREY KAPLAN、該局國際部門(International Division)的 JACQUES FEUILLAN,ESQ.、經濟局(Bureau of Economics)之經濟學者 RICHARD T.SHIN,PH.D.與本人作長達兩小時的交換意見，在此對他們不厭其煩的解說，謹致謝意。

## 第二節 研究目的與範圍

美國自休曼法制定以來(Sherman Act 1890)，已達一個世紀之久的執行競

爭法經驗，該國金融市場所產生的影響力遍及全球，其市場概況究係如何，即為首要介紹的章節；而美國的金融市場既然規模龐大，其競爭性亦應屬複雜，其競爭法規如何規範，便為後續之章節；若僅探討競爭法規對金融市場如何規範而忽略保護消費者之法律，其結果將令人失望，針對此點將作概略性的介紹。

## 第二章 美國金融市場概況

### 第一節 證券市場

#### 第一項 市場概況

當讀者翻開美國報紙證券版面時，不免會對密密麻麻超過兩大全張的行情報導，深呼一口氣，第一個感覺就是：「怎麼如此多」，因以其編排的密度，將台灣股市行情列印出來所使用的版面，可能不及六分之一。以 1992 年的統計數字，或許可揣摩證券市場的規模：

一、以市場總值而言，1992 年美國上市股票市場總值將近四兆美元(附表二)。

(台灣加權股價指數 5,800 點時之上市股票總市值約五兆三千億台幣，合約 0.2 兆美元)。

二、年交易值約二兆美元(附表三)。

三、在七大交易市場進行交易的國內外有價證券計 3,138 種，總市值約六兆二千億美元。(附表四)

#### 第二項 證券交易主管機關

美國的證券交易主管機關是證券管理委員會(Securities and Exchange Commission)，該機構連同主任委員共有四位委員(惟組織架構圖為五人，請詳附表五)，目前主任委員為 Arthur Levitt(任期至 1988 年)，其餘分別為 Mary L.Schapiro(Schapiro 女士於 1984 年任滿，轉任商品期貨交易委員會主任委員，其遺缺是否另補則未知)、Richard Y. Roberts(任期至 1995 年)、J. Cater Beese, Jr.(任期至 1996 年)。

委員會之下部門甚多：

一、財務處。(corporation finance)

二、業務執行處。(enforcement)

此部門下有派在全國(分爲五地區 regional)之分支機構：

(一)太平洋地區(Pacific Regional)。其又分爲西雅圖區(Seattle District)、舊金山區(San Francisco District)。

(二)中央地區(Central Regional)。其又分爲福得沃斯區(Fort Worth District)、鹽湖區(Salt Lake District)。

(三)中西部地區(Midwest Regional)。

(四)東北部地區(Northeast Regional)。其又分爲波士頓區(Boston District)、費城區(Philadelphia District)。

(五)東南地區(Southeast Regional)。其下有亞特蘭大區(Atlanta District)

以上各地區及區皆有其辦公事，以執行其業務。

三、行政指導處。(executive director)

此部門下有四個單位：

(一)行政與個人之管理室。(administrative and personal management)

(二)審計室。(comptroller)

(三)檔案與消費者服務室。(filings information and consumer services)

(四)資訊室。(information technology)

四、投資管理處。(investment management)

五、市場規則處。(market regulation)

六、首席顧問。(general counsel)

七、行政法律裁判官。(administrative law judges)

八、會計長。(chief accountant)

九、經濟分析室。(economic analysis)

十、平等就業機會室。(equal employment opportunity)

十一、視察官。(inspector general)

十二、國際事務室。(international affairs)

十三、公共事務政策評估與研究室。(public affairs policy evaluation and research)

十四、秘書。(secretary)

### 第三項 證券交易委員會所執行之證券管理法律

#### 一、1933年證券法(Securities Act)

1933年證券法的誕生，乃係基於投資人須擁有正確資訊，以避免受到誤導及欺騙；即以登記(registration)的手續，向社會公布資訊，登記的內容如：登記事業者之財產狀況及業務狀況、股權分佈狀況及登記事業與其他關係企業之關係、登記事業之管理經營狀況、獨立之會計師所編之財務報表。

#### 二、1934年證券交易法(Securities Exchange Act)

此法案在尋求確保公平與秩序之證券市場，證券管理委員會將事業之登記資料，開放予公眾參考；事業須將年度與其他期間之資料(包括最原始資料)提供予證券管委員會，該等資料陳列於證管會之參考室供公眾閱讀，並付少許費用即可影印。

此法案並對股權代理(proxy;vote)及召開股東會議之請求權(solicitations)有所規範；於1968年本法曾修正(一般稱為威廉法案 Williams Act)，規定須股權占十%以上方有請求權，至1970年則修正降低為五%。

其他諸如：內線交易(insider trading)、保證金交易(margin trading 即聯邦準備體系之管理理事會 The Board of Governors of the Federal Reserve System 可限定取得股票之信用額度，理事會並授權予證管會調查及執行的權力)、交易規範、交易相關人員(Transfer、Clearing agencies、Broker-Dealer、)之登記。

#### 三、1935年公用事業控股公司法(Public Utility Holding Company Act)

控股公司透過子公司而持有電力或天然氣之類的公共事業股票，須遵守此

法案之規定；至今已有一十四個控股集團須向證管會登記註冊，該等集團須備檔並定期提出報告：包括組織、財務結構、控股公司作業方式、子公司狀況等。控股集團及子公司須明確說明，方能免除部分或全部之法律責任；控股集團須遵從證管會所發布之規章，此類規章包含了集團結構、取得股票、結合、股票之進出。

#### 四、1939 年信託約定法(Trust Indenture Act)

本法適用於基於信託約定而向大眾發行銷售一次超過七百五十萬美元之公債、公司債、商業票據及類似債券股票。儘管該等有價證券須依證券法完成登記手續，不過除非信託約定須依本法之規定確認合法外，該等有價證券不得發行銷售；本法之其他規定如：禁止信託受託人之衝突利益，以避免妨害到有價證券持有人之利益；受託人須保有最低之資本及剩餘；賦予受託人高度之行為及責任標準；有價證券發行人提供受託人約定項目及狀況(如抵押財產權之代理關係、發行新有價證券、約定之履行等)；受託人須向證券持有人提供報告及重要注意事項。

#### 五、1940 年投資公司法(Investment Company Act)

在 1935 年的公用事業控股公司法中亦規定要國會指導證管會研究投資公司及投資顧問的活動，此等研究陸續在 1938 年、1939 年、1940 年送至國會報告，於 1940 年投資公司法及投資顧問法便在國會獲得通過。此兩法案並獲證管會及企業界的支持。

公司活動主要在從事於投資、再投資、證券交易而提供此類活動予投資大眾者，基於本法規定，須受證管會的規範；同時，投資公司之股票若要售予大眾者，該股票亦須依 1933 年證券法的規定辦理登記手續。惟投資人必須瞭解，證管會並非投資公司的頂頭上司，證管會的規章亦不能保證投資必定保險無問題。

該等投資公司須完成登記手續，提供完全之財務狀況、投資政策及活動予投資人知悉，除此之外，本法亦規定：禁止在無取得投資人同意之下，更改

業務本質及投資政策；擔任公司幹部、理事或董事，不得有證券交易方面之欺瞞手段，否則將被控訴；包銷商、投資銀行或交易經紀人(**broker**)在公司中不得為多數之董事；管理契約須經證券持有人的同意，管理契約細節更動時亦同；除非經證管會同意，否則禁止公司與董事、幹部、關係企業或利害關係人進行交易；...

#### 六、1940年投資顧問法(**Investment Advisers Act**)

本法在建立規範投資顧問的模式，某方面而言，與證券交易法類似，只是證券交易法在規範經紀人(**broker**)與交易人(**dealer**)的行為；投資顧問須依證管會所設立之標準登記註冊，假若證管會發現投資顧問有喪失資格之違法情事時，可撤銷、中止、取消投資顧問的登記，該喪失資格的情況如：違反證券法律財務上之罪被宣告有罪者、故意向證管會提供不實之報告、故意違反投資顧問法、證券法、證券交易法、投資公司法、或地區證券規範理事會(**Municipal Securities Rulemaking Board**)之規定；證管會亦可對不實行為或故意違法之行為移請司法部起訴。本法在反欺詐不實，並賦予證管會規範不實、欺騙、竄實行為之權力，除此之外，並要求投資顧問須公開為顧客實施交易之利益本質、須依證管會之規章造冊並紀錄交易並隨時接受檢查。

## 第二節 期貨市場

### 第一項 市場概況

台灣在八十一年七月十日公布「國外期貨交易法」，關於期貨交易才正式推展開，過去我國期貨市場尚未合法化前，一般人對期貨市場的觀點是：「賭博市場」、「買空賣空市場」，這種看法是可以理解的，因為在當今世界上期貨法規最完備的國家—美國，亦曾有此狀發生，美國自芝加哥期貨交易所於1848年成立以來，並沒有法律加以規範，直至1921年方有第一個與期貨交易有關的法律誕生，在此期間，美國經歷內戰結束後通貨緊縮所引起之農產品價格長期低迷，農人因受害而怪罪期貨市場的投機客，甚而有數州禁止期貨交易，1880年至1910年間，期貨市場的紀律蕩然無存，囤積、炒作、不法交

易、詐欺等事件層出不窮；至 1916 年才有棉花期貨法(Cotton Futures Act)，惟該法律並非對期貨交易做規範，而僅係對棉花劃分等級；1921 年通過期貨交易法(Futures Trading Act)，方真正與期貨交易有關，雖然該法律因賦稅問題被最高法院宣布違憲並失效，惟隨即重寫更名為穀物期貨法(Grain Futures Act)，並於 1922 年生效成為法律。(註三)

依統計資料加以觀察，1988 年在商品期貨交易委員會管理下之期貨交易所完成的期貨契約及選擇權契約，共約二億九千萬個，1989 年共約三億一千萬個，1990 年共約三億三千萬個，1991 年共約三億二千萬個，1992 年共約三億六千萬個，1993 年共約四億個，1994 年共約五億一千萬個。(附表七)由以上資料可知，期貨交易有愈來愈興盛的趨勢。美國的主要各個期貨交易市場 C B T (Chicago Board of Trade)、M C E (MidAmerica Commodity Exchange)、K C B T (Kansas City Bd of Trade)、M G E (Minn-eapolis Grain Exchange)、C M E & I M M (Chicago Mercantile Exchange and International Monetary Market)、N Y M E X (New York Mercantile Exchange)、N Y C E (New York Cotton Exchange & Association)、C S C E (Coffee, Sugar and Cocoa Exchange)、C O M E X (Commodity Exchange, Inc.)、N Y F E (New York Future Exchange)、P B O T (Piladelphia Board of Trade) 於 1993 年九月至 1994 年九月之間期貨契約及選擇權契約交易情形，請詳附表八。另各個期貨及選擇權商品在各期貨市場核准登記交易的日期，請詳附表九。美國各地經註冊登記之交易商將近八萬個，詳附表十。

## 第二項 期貨交易主管機關

美國的期貨交易主管機關為商品期貨交易委員會(Commodity Futures Trading Commission)，1922 年穀物期貨法訂定後，1936 年修訂為商品交易法(Commodity Exchange Act)，並依該法設立商品交易委員會(Commodity Exchange Commission)為政策決定機關，成員包括農業部長、商業部長及首席法律顧問，實際執行機關為農業部下的商品交易處(Commodity Exchange



Administration)，1947年擴編為商品交易局(Commodity Exchange Authority)，1974年新修正法案訂為商品期貨交易委員會(Commodity Futures Trading Commission Act)，該委員會於1975年正式運作。商品期貨交易委員會的組織有五位委員，其一為主任委員(即已前述 Schapiro 女士)，另四位分別為：Sheila C. Bair、Joseph B. Dial、John E. Tull、Barbara P. Holum。(組織架構詳附表十一)委員會之下有許多單位：

一、首席顧問。(offices of the general counsel)

二、執行業務處。(divison of enforcement)將全國劃分為五個地區辦公室，並受總部指揮：

(一)西部地區。(western region)設於洛杉磯。

(二)南部地區。(southern region)設於華府。

(三)東部地區。(eastern region)設於紐約。

(四)西南部地區。(southwestern region)設於肯薩斯市，之下又有 Minneapolis 辦公室。

(五)中央地區。(central region)設於芝加哥。

三、經濟分析處。

四、交易與市場處。

五、行政指導辦公室。(office of the executive director)，其下直轄程序辦公室。(office of proceeding)

### 第三項 商品期貨交易委員會所執行之法律

1974年的商品期貨交易委員會法中訂有落日條款，其運作一段期間後(至1978年)，須再取得國會授權，否則即結束管理工作；1978年國會再度授權，並作兩項修正，第一項即在推動期貨公會，法律上賦予要求期貨業強制入會的權力，並得由商品期貨委員會授權其辦理期貨業之登記。另項修訂係規定除於法庭陳述外，商品期貨委員會不得向大眾傳播媒體透露期貨交易人持有之契約

數量。

1982 年商品期貨委員會再度獲國會授權，並做若干修正，規定商品期貨委員會之管轄權及於股價指數期貨及股價指數期貨選擇權，證券管理委員會之權限則及於各股選擇權、股價指數現貨及證券交易所中交易之外匯選擇權；另外重要的修正內容如：期貨介紹商(**introducing broker**)必須登記；槓桿契約的管理劃歸商品期貨交易委員會；行使損害賠償請求權之期限及規定賠償金額不得超過實際損失；商品期貨委員會於市場發生緊急狀況時，設定交易保證金的權限；商品期貨交易委員會授權期貨公會辦理登記的範圍，從原先之業務員(**associate person**)登記，擴大到其他類別之期貨業。

1986 年商品期貨委員會順利得到國會授權，之後，因聯邦調查局舉發芝加哥期貨交易所及芝加哥商業交易所部分會員有違法舞弊情事，且證券管理委員會極力要求將股價指數期貨移歸其管轄，及擬對期貨業徵收交易稅所引起的反彈，故拖延至 1992 年才由布希總統簽署授權法案，1992 年的授權法案主要修正要點如：禁止交易廳經紀人(**floor broker**)不得同時為自己及他人進行交易；對於個別戶交易人(**floor trader; locals**)課以登記義務；加重民、刑事責任，民事上，自然人最高可科五十萬美元，法人最高可科一百萬美元，刑事上，最高可處五年以上徒刑，行政罰上，提高至十萬美元或不法利益的三倍，且放寬民事賠償不得請求懲罰性賠償的規定；爭議甚久的股價指數期貨保證金制度，聯邦儲蓄準備局得選擇自行執行或轉授權商品期貨委員會為之；放寬新金融商品在特定條件下，可不在期貨交易所中進行交易。

### 第三節 貨幣市場

#### 第一項 市場概況

依美國聯邦準備銀行的統計，1970 年各類短期票券流通餘額為 1,430 億元，1980 年為 5,000 億元，1990 年為 11,400 億元，至 1993 年九月止為 12,580 億元。(註四)由此可見，貨幣市場規模發展甚為迅速。

貨幣市場的交易工具，主要有國庫券、商業本票、銀行承兌匯票及可轉

讓存單等；其中以國庫券為貨幣市場最主要的交易工具，在 1993 年九月底流通餘額為 6,770 億元，商業本票僅次於國庫券位居第二，1993 年九月底之流通餘額為 5,470 億元，銀行承兌票流通量較小，近年來亦趨降低，1993 年九月底之流通餘額僅 326 億元，已不具市場重要性，可轉讓存單亦逐年降低，目前已非重要交易工具，甚至聯邦準備局不再列入貨幣市場之統計報告。

## 第二項 貨幣市場主管機關

美國貨幣市場監理體系採多元化制，聯邦與各州分別監理各種金融機構，聯邦部份包括財政部通貨管理局、聯邦準備理事會、聯邦存款保險公司、財政部儲蓄機構管理局及全國信用組合管理局；各州政府所設立之金融管理機構亦辦演重要角色。(註五)

一、財政部通貨管理局(Office of the Comptroller of Currency ;OCC) OCC 是依 1863 年全國通貨法(National Currency Act)及 1864 年聯邦銀行法(National Bank Act)而建立，除總局設立於華盛頓外，另在全國十二個地區設立地區辦公室(註六)，對該區域內之聯邦特許銀行進行監理與檢查。該局的職掌包括：(一)核准聯邦特許銀行之成立。(二)核准州特許銀行轉為聯邦特許銀行之申請。(三)核准聯邦特許銀行設立分行。(四)聯邦特許銀行合併其他單位之授權核准。(五)聯邦特許銀行之監督與檢查。

## 二、聯邦準備制度(Federal Reserve System; FRS)

聯邦準備制度是依 1913 年聯邦準備法而建立，並於 1933 年與 1935 年的銀行法予以修正。主要結構包括：理事會、聯邦準備銀行及會員銀行。聯邦特許銀行在成立後即為準備制度之會員銀行，州特許銀行亦可選擇加入；會員銀行須遵守聯邦準備理事會頒布之各項管理規則，但亦享有參與聯邦準備票據交換之清算或獲得貼現窗口資金融通之權利。聯邦準備理事會係政府之獨立機構，由七位理事組成，其主要職掌是：(一)執行貨幣政策。(二)監督並檢查聯邦準備銀行及其會員銀行。(三)與其他機關合作，管理、監督其他存款機構。(四)對銀行控股公司之監理。(五)對會員銀行海外活動之監督。

三、聯邦存款保險公司(Federal Deposit Insurance Corporation)係依據 1933 年的銀行法( Banking Act)而於 1934 年設立，其主要業務在對存款機構存款戶提供存款保險及監督管理投保機構。

四、財政部儲蓄機構管理局(Office of Thrift Supervision ;OTS)

其前身爲聯邦住宅貸款銀行理事會(Federal Home Loan Bank Board;FHLBB)，聯邦住宅貸款制度是依 1932 年住宅貸款銀行法創立，該理事會的職掌在於監督聯邦住宅貸款銀行制度，及特許聯邦儲蓄貸款協會和聯邦儲蓄銀行。1989 年聯邦政府爲處理危機事件，國會通過金融機構改革、重建及加強法案( The Financial Institution Reform, Recovery and Enforcement Act )將 FHLBB 解散，另成立聯邦儲蓄機構管理局、聯邦住宅財務委員會( Federal Housing Finance Board)及儲蓄機構存款保險基金( Saving Association Insurance Fund)。

五、1934 年制定聯邦信用組合法( Federal Credit Union Act )設立聯邦信用合作制度，由農業信用管理局(Farm Credit Administration)負責監督，1942 年職權移至聯邦存款保險公司，1948 年移至聯邦安全機關(Federal Security Agency)，1953 年改隸衛生、教育與福利之聯邦信用組合管理局(Bureau Federal Credit Union in the Department of Health, Education and Welfare)，至 1970 年方正式成立獨立聯邦機構全國信用組合管理局(National Credit Union Administration,NCUA)。

### 第三章 美國公平交易法規對金融市場的規範 概述

第一節 休曼法(Sherman Act 1890)與克萊登法(Clayton Act)與金融市場之關係

第一項 休曼法與克萊登法之相關規定

休曼法第一條：

「任何以契約、托拉斯、或其他方式作成之結合或共謀，用以抑制各州間之貿易或商業，或抑制州與外國間之貿易或商業者，均屬違法。任何人締結上述違法之契約或從事上述違法之結合或共謀者，視為觸犯重罪，若經定罪，處法人一百萬元以下罰金；其為自然人者，由法院裁量，處自然人三年以下有期徒刑，或科或併科十萬元以下罰金。」

休曼法第二條：

「任何人獨占或意圖獨占州際間或與外國間之貿易或商業，或與他人結合或共謀為一部或全部之獨占州際間或與外國間之貿易或商業者，視為觸犯重罪，若經定罪，處法人一百萬元以下罰金；其為自然人者，由法院裁量，處自然人三年以下有期徒刑，或科或併科十萬元以下罰金。」

克萊登法第七條：

「從事商業或從事其他影響商業活動之人，不得以直接或間接方式取得他人全部或一部之股票或股份資金。任何受聯邦交易委員會管轄之人，如取得其他從事商業或影響商業之活動者資產之全部或一部，對國內某一地區之商業活動造成實質減少競爭或有形成獨占之虞者，不得為之。

任何人不得以直接或間接方式，取得他人全部或一部之股票或股份資金。任何受聯邦交易委員會管轄之人，如取得其他從事商業或影響商業之活動者資產之全部或一部，或利用表決代理權之授與或其他方法行使其股權之結果，導致國內某地區之商業實質競爭之減少或有形成獨占之虞者，不得為之。

專以投資為目的之人，其購買股票之行為如非用以或非企圖利用該股票之股票表決權或其他方法以達到實質減少競爭之目的者，本條不適用之。本條規定亦不適用於從事商業之公司設立子公司，以經營其合法之營業項目、設立合法之分店或擴充分店之營業項目，或擁有該子公司股票之全部或一部且該行為不致造成實質之減少競爭者。

受商業管制法規制之運輸公司，於培植該公司主線之所需地區，協助其支線或近距離支線之敷設工程，或取得、擁有該支線敷設公司股票之全部或一

部者，不在本條禁止之列。運輸公司取得其他獨立公司既有支線股票之全部或一部，如擁有支線之該運輸公司與該擁有資產或利益之其他獨立本線公司間無顯著之競爭關係者，亦不在本條禁止之列。運輸公司如欲藉取得其他運輸公司之股票或其他資金以擴展其路線者，如擴展路線之運輸公司與出售其股票、財產或利益之其他運輸公司間無顯著之競爭關係時，亦不受本條之限制。

既得之合法權利，不因本條之規定而受影響或損害。但反托拉斯法禁止或認為違法之行爲，不因本條之規定而得解釋爲合法。任何人因違反反托拉斯法規定應負刑事或民事責任者，亦不因本條之規定而豁免其責任。

基於民用航空局、聯邦交通委員會、聯邦電力委員會、州際商業委員會、證券交易委員會、美國海事委員會或農業部部長之法定職限許可而爲之正當交易，本條不適用之。」

## 第二項 休曼法與克萊登法對金融制度的規範

由休曼法第一條、第二條及克萊登法第七條的規定看來，該等規定亦規範銀行的活動，就法院曾做之判決例舉如下：(註八)United States v First National Bank & Trust(1964)與 Michaels Bldg. Co. v. Ameritrust Co.(1988) 第六巡迴法院認為對於利率加以固定，將被申訴。

**Sharon Steel Corp. v. Chase Manhattan Bank(1982)**第二巡迴法院認為受委託之多家銀行面臨被清算債務公司因違反契約約定而所爲之一般協調行爲，並不觸犯反托拉斯法，因爲該等銀行就此案件並無違反競爭之目的與效果；此項認定於 1983 年被推翻。

**Tose v. First Pa. Bank,N.A.**地區法院否決了銀行間固定利率與杯葛行爲之不當性；此項認定於 1981 年被推翻。

**Weit v. Continental National Bank & Trust Co.(1981)**第七巡迴法院對銀行意圖固定信用卡利率所作之判決，在 1982 年被推翻。

**Worthen Bank & Trust Co. v. National BankAmericard,Inc;(1973)**第八巡迴法院撤銷下級法院禁止競爭關係銀行間之信用卡系統所建立當然違法團

體杯葛行爲之判決，而且認爲銀行該等行爲具有正當合理性；巡迴法院此種看法隨即於 1974 年被推翻。

由以上可見國會並不將金融制度豁免於反托拉斯法之外，甚至制定許多特別的反托拉斯法案予以規範，而且已被引用裁判，如 1960 年與 1966 年「銀行合併法案」(Bank Merger Acts)即合併了克萊登法第七條之相關規定，而且設定了銀行合併的單一程序；除此之外，1970 年銀行控股公司法修正案(Bank Holding Company Act Amendments)第一〇六條與 1982 年受託機構法(Garn-St Germain Depository Act)第三三一條禁止金融機構特定之協調行爲。當然，基於休曼法第一、二條之規定而與金融機構有關之一些反托拉斯問題，並不直接包括與金融業之管理機構。

#### 一、休曼法第一、二條規範下之聯合行爲(joint activities)

金融機構間因聯合(結盟)行爲而引發反托拉斯問題，如自動提款機網路與金融信用卡之聯合行爲，包括費用之設定與排外規範。

自動提款機(ATM)提供顧客進入一個或多個自動提款機網路，所以顧客能透過自動提款機系統將一銀行之款項移至另一銀行，在大多數情況下，顧客的(受款)銀行將支付「交換費」(interchange fee)給予顧客使用自動提款機的銀行；對於此種收取費用行爲是否有「合理原則」適用，有人認爲須視

1.結盟間對使用自動提款機網路爲單一收費標準。

2.結盟間具有市場力量，各網路須提供其成員並從事收取不合理費用或得到折扣。(註九)

金融信用卡結盟行爲亦有類似之情形，在信用卡交易上，收單銀行(merchants bank)必須支付手續費(issuer reimbursement fee, IRF)予發卡銀行(holders bank)，地區法院認爲 IRF 有「合理原則」的適用，因這種由結盟者事先安排的交易規則，有整合的必要並可獲得相當的效率。地區法院並結論認爲 IRF 是合於競爭原理(procompetitive)，因爲全國信用卡體系若無 IRF 將無法存在。第八巡迴法院認爲金融信用卡結盟之行爲須以合理原則加以分析，因爲其

為新詞彙且相當具複雜性。政府反托拉斯部門不允許信用卡結盟禁止其發卡、收單銀行加入其他信用卡體系之行爲，反托拉斯部門的看法係基於資訊不夠公開及潛在進入市場者可能受到阻擋。

## 二、合併與股權取得(acquisitions)

過去金融業的合併與其他工業一樣適用相同的法令規章，不過其程序與判例總是紛歧不一，直至 1960 年與 1966 年關於「銀行合併法案」(Bank Merger Acts)及銀行控股公司法( Bank Holding Company Act )出現後才真正有個別適用之法令。1963 年最高法院在 *United States v. Philadelphia National Bank* 案中引用克萊登法推翻通貨監理局對費城國家銀行合併案的許可之後，國會修正了 1960 年的銀行合併法以建立銀行合併與取得的標準與程序。1966 年修正後的銀行合併法籠括休曼法及克萊登法的相關規定，賦予主管機關將管制降低競爭、獨占傾向或會形成限制貿易之交易，且可不允許將導至獨占或美國境內金融業者嘗試獨占化之行爲；由該法的規定，商業銀行的合併案由三個聯邦政府機構審核：通貨管理局( Comptroller of the Currency )審核屬於國家銀行者、聯邦存款保險公司( Federal Deposit Insurance Corporation, FDIC )審核非州會員銀行、非投保銀行及其他金融機構、聯邦準備理事會( Board of Governors of the Federal Reserve System )審核州註冊銀行，各機關審核時須徵詢其他主管機關及司法部的意見。

國會指示各個主管機關評估審核之標準以運用至其他反托拉斯案件，實際上，每個主管機關各自發展出自有的一套審核合併方法，最典型的如司法部反托拉斯部門提供一套「合併指導原則」(Merger Guidelines)，該部門即以此原則評估銀行的合併案；在 1980 年代中期，該部門另用一套 HII 指數(Herfindahl-Hirschmann Index)(註十)，假若合併後之 HII 指數超過 1,800，或因合併案使 HII 指數增加 200，則合併案即可能不獲通過。FDIC 在 1988 年研議一套「政策說帖」(Statement of Policy)，此一說帖沿用 HII 標準，不過當指數合計超過 1,800，但增加數不超過 200 時，仍會同意該合併案；甚至指數超



過以上標準時，**FDIC** 仍會考量廠商數量、規模、財務能力、管理能力、對市場中其他各種參與者的衝擊等，另外在大眾、福利、所得水準與經濟成長方面的正面影響，仍會作合法的限制進入市場或擴張。**FDIC** 的政冊說帖亦論及地理及產品市場的標準，不過司法部反托拉斯部門持有異議，因為反托拉斯部門質疑說帖中關於產品及地理市場的適用原則語意不清，而且評量所依據的因素比市場的界定較重要，所以該項說帖迄今仍未經 **FDIC** 作官方正式公布。一般而言，通貨管理局比聯邦準備理事會及 **FDIC** 採較寬鬆的標準；在 1973 年，第九巡迴法院認為 1966 年的銀行合併法的目的在於金融主管機關規範金融業者的合併交易行爲，主管機關不能超越反托拉斯法律而制訂強迫式的僵硬競爭標準。隨之後，第五巡迴法院禁止主管機關根據金融法規制定分歧的標準而不允許合併之交易行爲。(註十一)

根據銀行控股公司法，聯邦準備理事會必須依 1966 年的銀行合併法而制定合併與取得的標準，銀行控股公司法並無規定聯邦準備理事會在核准合併案前須獲得司法部的意見文件。銀行控股公司法亦規定銀行控股公司在取得非金融業之股權時，須獲得聯邦準備理事會的核准；在評估該等交易時，聯邦準備理事會斟酌持有公司在取得股權後是否會控制該公司、公眾之利益、更多的便利、增加競爭性、增進效能、不利效果、資源、降低不公平競爭、利益的衝突、其他金融業者的潛在反映等等。銀行持有公司在合併案前三十日依 **Hart-Scott-Rodino(HSR)** 規範須將申請書送司法部及聯邦貿易委員會(公平交易委員會)。一般而言金融機構盡量修正其合併方式以獲得合併案的許可。

財政部儲蓄機構管理局(**Office of Thrift Supervision**)規範存放款業務控股公司的股權取得，存放款業務持有公司係直接或間接控制一個已參加聯邦保險之辦理存放款機構，管理局須參酌總檢察長(**Attorney General**)關於競爭因素的文件而考量交易案的准駁；管理局對於可能違反克萊登法第七條的交易案將不予核准，除非該項交易違反競爭的影響，有助於大眾的需要與便利；向管理局申請之交易案不用填列 **HSR** 所規定之申請書。

國會並無對特許的聯邦信用卡聯盟或州信用卡聯盟之合併交易作相當的規範，不過依例仍須獲得全國信用卡聯盟行政理事會(National Credit Union Administration Board)允許，該理事會公布規範以建立管理合併案的程序與標準，基於該等規範，一個聯邦信用卡聯盟必須列報合併案之計畫予理事會，該計畫主要在陳述財務方面資訊，並不用陳報關於競爭影響性問題，理事會對競爭性問題並不考量。

### 三、繫結保證(Tie-Ins)

1970年國會修正銀行控股公司法，禁止銀行從事傳統(如融資、貼現、信託)以外之金融服務，國會意圖規範銀行所涉入非金融市場之運作，此項禁令亦包括銀行持有公司及其子公司，除此之外，禁止銀行與其顧客做出特定的協議，如要求顧客不得與其競爭者(包括銀行持有公司或非銀行會員)得到其他信用、財產或服務，除非銀行能確信該信用的保障有合理必要的強制。

反托拉斯法關於反繫結(antitying)禁止條款已經作大幅擴展，銀行持有公司法反繫結條款由總檢察長(Attorney General)執行，其制定避免違法之程序，而且個人可提出控訴，循求損害、律師費或行政援助；銀行持有公司法的行政措施僅可規範本國銀行，惟無法規範自然人與外國銀行。

### 四、兼職董事(interlocking directorate)

克萊登法第八條規定，除特定情形外，禁止加入聯邦準備體系銀行之董事、幹部或職員擔任其他銀行擔任類似的工作，信託制度管理兼職法(Depository Institution Management Interlocks Act)禁止信託機構間互有兼職的情形；1982年信託機構法(Garn-St Germain Depository Institution Act)賦予司法部總檢察長及助理檢察長調查此種違法兼職的權限，除此之外，1940年的投資公司法(Investment Company Act)規定除非公司的多數董事不是銀行，否則投資公司不得在該公司擔任董事、幹部或職員。

## 第二節 聯邦貿易委員會法對金融制度之規範

聯邦貿易委員會法(Federal Trade Commission Act;FTCA)對金融市場的有

關規定截錄如下(同註七)：

第五條(a)項(2)款：

「委員會有權利及義務防止個人、合夥或營利組織在商業上使用不公平之競爭方法或以之影響商業，或在商業上使用不公平或欺罔之行爲或手段或以之影響商業，但本法第十八條(f)項(3)款所規定之銀行、儲蓄及借貸機構，本法第十八條(f)項(4)款規定之聯邦信用聯盟，受商業管制法規範之運輸業...不在此限...」。

第六條：

「委員會有下列權限：(a)就從事商業或其營業影響商業之個人、合夥或營利組織(但不包括本法第十八條(f)項(3)款所規定之銀行、儲蓄及借貸機構，本法第十八條(f)項(4)款規定之聯邦信用聯盟，以及商業管制法規範之運輸業)，收集關於其組織、營業、行爲、手段、管理與其他個人、合夥或營利組織之關係的資料，並調查之。(b)....。」

第十八條(關於委員會制定不公平或欺罔行爲或手段之規則的程序)(f)項(1)款：

「爲防止第(3)款規定之銀行或儲蓄及借貸機構從事商業上或影響商業之不公平或欺罔行爲或手段(包括對消費者不公平或欺罔之行爲或手段)，本項(2)或(3)款指定之機關應設立獨立的消費者事務部門，以受理針對在其管轄範圍內之第(3)款規定之銀行或儲蓄及借貸機構之前述行爲或手段而生之控訴，並採取適當措施。聯邦準備制度理事會(就銀行方面)、聯邦住宅貸款銀行理事會(就(3)款所規定之儲蓄及借貸機構)及聯邦信用聯盟管理委員會(就(4)款所規定之聯邦信用聯盟)應制定執行本條目的之規定，包括明確界定前述之不公平或欺罔的行爲或手段，以防止此種行爲或手段之規定。....」

同項(2)款「本項指定規則之實現，應依據聯邦存款保險法第八條由下列部門執行之：(A)於涉及國家銀行及依據哥倫比亞特區法律營運之銀行者，貨幣審計官所設置之消費者事務部門；(B)於涉及聯邦準備制度之組成銀行(不包括(A)目所

指之銀行)者，聯邦準備制度理事會所設置之消費者事務部門；(C)於涉及向聯邦存款保險公司保險之銀行(不包括(A)或(B)目所指之銀行)者，聯邦存款保險公司理事會所設置之消費者事務部門。

同項(3)款「本項指定規則之實現，應由聯邦住宅貸款銀行理事會依據聯邦住宅貸款法設置之消費者事務部門依據以下規定執行之：就涉及儲蓄及聯邦借貸協會者，一九三三年住宅貸款法第五條；就涉及已保險之金融機構者，國家住宅法第四〇七條；就涉及為聯邦住宅貸款銀行會員之儲蓄及借貸機構者，聯邦住宅貸款法第六(i)項及第十七條。」

由以上條文規定，美國的公平交易法規對金融市場的規範主要係處理並防止消費者遭受不公平或欺罔之待遇，至於涉及托拉斯、結合等之市場競爭事項，則依其他相關法律之規定而由其他政府機關管轄。且就消費者保護方面，依 FTC 法的規定，亦由貨幣審計官、聯邦準備理事會、聯邦住宅貸款銀行理事會、聯邦信用聯盟管理委員會等事業主管機關各自負責，只不過 FTC 依 FTC 法制定關於不公平或欺罔行為或手段之防止規則，該規則生效後六十日內各個主管機關須公布實質類似的規定，除非該等機構認為無不公平或欺罔者或將與重大貨幣政策及支付制度產生嚴重衝突，並將其發現及其理由公布於聯邦公報者，則不在此限。

### 第三節 聯邦貿易委員會法對消費者保護之規範

#### 第一項 FTC 法關於消費者保護之相關規定

FTC 法對消費者保護的規定，截錄如下：

#### 第五條m項(1)款：

「(A)任何人、合夥或營利組織明知或依客觀情形可得而知，其行為係不公平或欺罔，並且為本法關於不公平或欺罔行為或手段之規定所禁止者(不包括解釋規則，違反委員會提供之該項規則，並非違反本條 a 項(1)款之不公平或欺罔之行為或手段)，委員會得向聯邦地區法院對其提起民事訴訟，請求民事處罰。於此種訴訟，該個人、合夥或營利組織應就每個違反行為負擔一萬元以下

之民事處罰。

(B)委員會於依據本條 b 項規定之程序中認定行爲或手段不公平或欺罔，並針對該行爲或手段發布確定的停止命令者，委員會得在下列情形向聯邦地區法院對任何涉及此種行爲或手段之個人、合夥或營利組織提起民事訴訟，請求民事處罰：1.停止命令已確定(不問該個人、合夥或營利組織是否受該停止命令之拘束)，並且 2.明知該行爲或手段爲不公平或欺罔，並且依據本條 a 項(1)款之規定爲不法。於此種訴訟，該個人、合夥或營利組織應就每個違反行爲負擔一萬元以下之民事處罰。

(C)爲達到(A)(B)目之目的，於繼續不服本法規定或本條 a 項 款之違反行爲，以繼續不服從之每一日爲一次違反行爲。法院於決定此種處罰時，應斟酌過咎之程度、先前此項行爲之歷史、支付能力、對繼續營業能力之影響，以及正義所要求之其他事項。」

第十二條：

「(a)任何個人、合夥或營利組織以左列方法散佈或使他人散佈不實廣告者，均屬違法：

(1)利用合眾國之郵政，或在商業上，或在影響商業的行爲上利用一切引誘(或足以引誘，不論直接或間接)他人購買食品、藥品、醫療器具或化妝品之手段；或利用一切引誘(或足以引誘，不論直接或間接)他人在食品、藥品、醫療器具或化妝品商業上購買，或在影響該等商業之其他商業購買的手段。(b)本條(a)項規定之散佈或使他人散佈不實廣告之行爲，爲第五條所謂之商業上或影響商業之不公平或欺罔之行爲或手段。」

第十三條：

「(a)委員會有理由相信：

(1)任何個人、合夥或營利組織正在或即將散佈或使他人散佈不實任何違反第十二條之廣告者，以及於委員會依據第五條規定發布控告書之前，或於該控告書經委員會廢止或經法院覆審撤銷之前，或於委員會之停止命令依據第五條之規

定確定之前，禁止(1)款之行爲有助於公共利益者；

委員會得由其爲此目的而指定之律師，向聯邦地區法院或屬地之聯邦法院起訴，以禁止散佈或使他人散佈前述廣告。經委員會適當釋明者，法院得不使提供擔保，發佈暫時的強制令或限制命令。應於前述個人、合夥或營利組織之住所地或交易地提起前述訴訟。

(b)委員會有理由相信：

任何個人、合夥或營利組織正在或即將違反由聯邦貿易委員會執行之任何法律者，並且於委員會發佈控告書之前，或於該控告書經委員會廢止或經法院覆審撤銷之前，或於委員會之命令確定之前，禁止駢探之行爲有助於公共利益者；

委員會得由其爲此目的而指定之律師，向聯邦地區法院起訴，以禁止前述行爲或手段。經委員會適當釋明(衡量衡平法並考慮委員會最後勝訴之可能性)該訴訟有助於公共利益，並於通知被告之後，法院得不使提供擔保，發佈暫時的限制命令或強制命令。在發佈暫時的限制命令或強制命令之後，未於法院指定之期間內(不得超過二十日)提起控告書者，該命令或強制令應由法院撤銷之並喪失其效力。委員會於適當之案件得聲請永久的強制命令，法院經適當證明後得頒佈之。應於前述個人、合夥或營利組織之住所地或交易地提起前述訴訟。

(C)(關於定期出版品之豁免規定；略)」

第十八條(a)項：

「除本條(a)項另有規定外，委員會得

(A)針對(本法第五條(a)項 款意義下之)商業上或影響商業之不公平或欺罔之行爲或手段，制定解釋規則及一般的政策聲明，及(B)制定規則明確定義(本法第五條(a)項(1)款意義下之)商業上或影響商業之不公平或欺罔之行爲或手段，但委員會不得依據本條規定，發展或公布任何交易規則，或針對標準及證實活動之進行及使用，發展或公布任何規定。依據本目規定制定之規則得包含防止前述行爲或手段之規定。」

## 第二項 聯邦貿易委員會所作關於金融消費保護事項

FTC 設有消費者保護局(Bureau of Consumer Protection)，負責對欺騙與不公平交易行為之監督，雖然 FTC 之設置已有相當時日(1914 年 FTC 法通過)，但在 1960 年代被批評為最無效率之管制機關之一，甚至在 1969 年的私人及官方調查報告顯示，該委員會不僅未發揮保護消費者的功能，而且其人事及一般業務的無效率，使得該會奄奄一息；當時尼克森總統即命 Caspar Weinberger 為新任主任委員，後來在 Weinberger 及繼任者 Miles Kirkpatrick 的整頓下，人事一新，業務有效率；而國會亦鼓勵該委員會應積極保護消費者，在 1975 年通過 Magnuson-Moss 擔保法(又稱聯邦貿易委員會改進法)(Magnuson-Moss Warranty; FTC Improvement Act)，該法明確賦予 FTC 監督管制所有商業上或會影響商業之欺騙及不公平之行為或活動。(註十三)

FTC 一旦認為某消費者貸款案件有所不當而擬加以取締時，通常 FTC 可逕依 FTC 法之規定而辦理，當然也另可依其他特定消費貸款條款規定進行取締，若 FTC 係單憑依 FTC 法為取締行為時，FTC 可能基於以下原因(一)被取締之行為雖不為任何消費者貸款法所盡止，FTC 仍視之為不公平或詐欺行為。(二)被取締者經認定同時涉嫌多項不當行為，而該等不當行為並非全係涉嫌違反某特定消費者貸款法規。迄 1992 年為止，FTC 曾依 FTC 法取締下列行為：(註十四)

- (一)申請消費者貸款條件有虛偽不實情形。
- (二)以詐欺手段蒐集供編製消費者徵信報告之資料。
- (三)以假藉口方式取得消費者徵信報告。
- (四)濫用呆帳催收技巧。
- (五)未依規定退還於餘貸。
- (六)就徵信報告為虛偽不實之陳述。
- (七)辦理電話促銷與旅遊時為不實行為。

FTC 曾依 FTC 法之規定而下令加害人支付賠償金予被害人，或向加害人取得

賠償金。

### 第三章 結論

#### 第一節 美國 FTC 與我國公平交易委員會關於金融市場的權責

由以上各章節的說明可知，美國的公平交易法規(競爭法規)對金融市場的規範係散見於各個法律當中，尤其金融市場中關於反托拉斯及結合等事業行為，FTC 並非權責管理機構，而係各個事業主管機關掌理，FTC 對金融市場所能涉入者，惟有消費者保護的工作。反觀我國公平交易委員會對金融市場中，關於事業獨占、結合、聯合與不公平競爭等行為，除非另有法律規定外，皆可進行防範管制。(註十五)舉其例：(註十六)

- \* 民國八十一年三月某律師函請制止台灣證券交易所強制各證券經紀商收取固定之證券買賣手續費案。
- \* 民國八十一年七月某君反映銀行指定產險公司辦理火險案。
- \* 民國八十一年九月高雄市五家信用合作社協商訂定存款利率調整標準違反公平交易法案。
- \* 民國八十一年十一月某法律事務所函詢外國事業投資國內新設事業，持股逾三分之一以上時，該外國事業上一會計年度之銷售金額應如何計算，以決定是否依公平交易法提出結合申請案。
- \* 民國八十一年十二月汐止鎮公所反映金融機構對該鎮公款不計息是否違反公平交易法案。
- \* 民國八十一年十二月荷商荷蘭安利銀行來台設立分行，概括承受荷商荷蘭股份有限公司在我國境內各分行資產與負債之申請結合案。
- \* 民國八十一年十二月某君反映凡在銀行或其他金融機構存有定期存款，若提前解約，則該存款利息將以八折計息，顯為聯合壟斷之商業行為案。
- \* 民國八十二年九月復華證券金融公司被檢舉獲利過高，涉及濫用市場地位



案。

- \* 民國八十二年十月中興、中華與國際票券金融公司被檢舉共同訂定簽證手續費及貼現利率等涉嫌違反公平交易法案。
- \* 民國八十三年一月彰化銀行代表三十八家金融機構申請 I C 卡銷售點服務業務聯合行爲案。
- \* 民國八十三年四月台灣證券交易所被檢舉違反公平交易法案。
- \* 民國八十三年四月消基會檢舉聯合信用卡處理中心與其會員銀行涉及聯合行爲案。
- \* 民國八十三年五月某君提供台北市票券金融事業協會會議議程，檢舉三家票券公司聯合行爲案。
- \* 民國八十三年六月美國花旗銀行被檢舉對持卡人消費欠款之循環信用利息計算方式不公案。
- \* 民國八十三年七月美商花旗銀行被檢舉刊登不實廣告及信用卡約定條款顯失公平案。
- \* 民國八十三年十月台北銀行被檢舉未對到期存單爲自動轉期，致定存戶利息收入損失案。
- \* 民國八十三年十月金融機構辦理建築融資業務，要求營造廠放棄民法第五一三條所訂定抵押權案。
- \* 民國八十三年十月新竹企銀函請釋示公營機構爲工程發包而通行之「履約保證金保證書」，是否違反公平交易法案。
- \* 民國八十三年十月「銀行業經營行爲重點導正計畫」之辦理情形案。
- \* 民國八十三年十二月財團法人聯合信用卡中心及二十五家會員銀行申請辦理信用卡業務聯合行爲案。
- \* 民國八十三年十二月監察院委託調查民眾反映金融機構違反土地法第七十六條規定，使借款人繳納登記規費之銀行定型化契約有無違反公平交易法案。

由以上的案例可知，我國公平交易委員會對金融市場所掌理的範疇，亦不單單包括競爭性問題，若有涉及因事業慣有或共有之不合理行為而損及消費者權益者，公平交易委員會也進行干涉。由競爭法規之制定及實際執行情形，我國與美國對於金融市場方面的規範並不完全相似，此或導因於(一)大陸法系與英美法系的不同。(二)金融法規規範的不同。(三)市場規模大小的不同。(四)消費者保護規範完整與否的不同。

美國公平交易法規對金融市場的規範，除消費者保護工作外，關於反托拉斯、結合、聯合及不公平競爭等事項，係由各個金融主管機關負責；反觀我國，不管任何市場，除非法律另有規定外，只要涉及反托拉斯、結合、聯合及不公平競爭等事項，皆由公平交易委員會掌理，此種情形，在金融體制尚未健全、金融市場尚未充分達到自由競爭的情況下，確有其必要。

美國有關保護消費者的立法(註十七)及負責的行政機關相當多(註十八)，而 FTC 則是專門負責交易過程中關於欺騙與不公平行為，縱然金融市場的競爭問題，依 FTC 法排除在 FTC 的管轄範圍，不過涉及金融市場中關於保護消費者事項，FTC 並不缺席，仍然可以介入；在今日消費者因欺罔或不公平之交易而受到侵害消費權益者比例相當高，由美國保護消費者的法律觀之，FTC 應為消費者保護機關中最屬重要者。而我國在進行公平交易法的立法程序時，因在消費者權益漸啓蒙且關於消費者保護的專屬法尙闕如時，公平交易委員會便一併賦予若干消費者保護的工作，如公平交易法第一條便開宗明義「為維護交易秩序與消費者利益...特制定本法...」，公平交易委員會亦不負眾望的擔負起若干相當重要的消費者保護工作，就前述提起之案例觀之：

- \* 「某君反映銀行指定產險公司辦理火險案」
- \* 「某君反映凡在銀行或其他金融機構存有定期存款，若提前解約，則該存款利息將以八折計息，顯為聯合壟斷之商業行為案」
- \* 「復華證券金融公司被檢舉獲利過高，涉及濫用市場地位案」
- \* 「消基會檢舉聯合信用卡處理中心與其會員銀行涉及聯合行為案」

- \* 「美國花旗銀行被檢舉對持卡人消費欠款之循環信用利息計算方式不公案」
- \* 「美商花旗銀行被檢舉刊登不實廣告及信用卡約定條款顯失公平案」
- \* 「台北銀行被檢舉未對到期存單為自動轉期，致定存戶利息收入損失案」
- \* 「銀行業經營行為重點導正計畫案」
- \* 「財團法人聯合信用卡中心及二十五家會員銀行申請辦理信用卡業務聯合行為案」
- \* 「監察院委託調查民眾反映金融機構違反土地法第七十六條規定，使借款人繳納登記規費之銀行定型化契約有無違反公平交易法案」....等

以上皆與消費者權益息息相關，可見公平交易委員會在保護消費者的努力上，是採積極、主動的態度。

當消費者在慶祝消費者保護法終於民國八十三年公布之時，該法的決策機關竟為一超部會組織「行政院消費者保護委員會」，而主管機關為各個部會，並不是各方所預測的公平交易委員會，該法執行至今的結果，似乎並不滿足消費者的期望。

## 第二節 建議

### 一、關於金融市場之競爭問題仍須由公平交易委員會監督管理

由於我國與美國關於金融法規、競爭法規規範的不同，我國並無法如同美國一樣將金融市場的競爭問題由各金融主管機關掌理，我國金融市場之反托拉斯、聯合、結合及不公平競爭等問題，須由公平交易委員會監督管理，應為各方所接受的事實。

### 二、關於欺罔、不實廣告之處罰規定宜加補強

由以上各章節所說明，美國的公平交易法規對金融市場的規範，主要在於消費者保護的工作，並不及於市場競爭問題，此乃由於其法律規範所致；而針對消費者保護工作方面，美國 FTC 依法可發佈一般規則保護消費者免於受到

不公平或欺罔行為的侵害，且可要求金融主管機關制定發佈相關保護消費者之行政規定，此為我國公平交易委員會所欠缺的，惟此乃立法設計所致，然而由民眾向公平交易委員會申訴的案件來看，涉及公平交易法第二十一條(不實廣告)占 61.5%，涉及第二十四條(欺罔及顯失公平)占 20.2%，二者合計 81.7%(註十九)，而不實廣告、欺罔及顯失公平之交易行為將直接或間接侵害消費者權益；於公平交易法立法當初，惟恐造成事業太大的殺傷力，對於違反第二十一條及第二十四條之規定而經處分者，依第四十一條前段之規定，僅得限期命其停止或改正行為，若有再犯時，方依同條後段得按次連續處罰一百萬元以下罰鍰；如此的規定，與美國 FTC 法對類似案件可直接提起民事罰的規範有所不同；針對我國此種規範情形，似可針對公平交易法第四十一條之規定再加補強，對於蓄意以欺罔、不實手段欺騙消費者的廠商，應直接按第四十一條後段之規定予以處罰，而因非蓄意之過失致使消費者權益受損者，方依第四十一條前段之規定辦理，以避免惡意之廠商利用有一次免受財產上受罰的機會而故意以欺罔或不實廣告之行為欺騙消費者，或於受公平交易委員會以四十一條前段之規定處罰後，以更換公司之方式，再為欺罔或不實廣告之行為欺騙消費者。

### 三、保護消費者之規定宜加確定

消費者保護法於立法當初，各方以為主管機關將是公平交易委員會，惟最後決定階段，立法者以公平交易委員會掌理事業競爭問題，與保護消費者的本質有所衝突，故以另成立僅管決策之超部會組織「行政院消費者保護委員會」，關於消費者保護工作歸由各目的事業主管機關掌理；暫勿論立法者的立論者基礎是否有邏輯上的錯誤，經查消費者保護法條文中，並無明確授權相關主管機關可就主管事項制定保護消費者之一般規則、要點....等行政命令，僅於第三條規定「政府為達成本法目的...。政府為達成前項之目的，應制定相關法律。」仍須以立法之程序完成具體的消費者保護工作，然而吾人皆知立法或修法的程序及所耗時間冗長，其是否能符合消費者急切的需要，頗值省思。其是否可參考公平交易委員會的做法，以委員會決議方式通過類似維護公平交易的

準則，如贈獎促銷規定、行業導正、使用信用卡之循環利息問題、不動產交易之規則(如契約審閱權、禁止建商向消費者收回契約書、建商指定銀行貸款、土地增值稅負擔...)、等，而且就公平交易法第二十一條、第二十四條以「處理原則」(註二十)來認定有無違法之參考基準，應是可循的做法。故建議消費者保護委員會可依消費者保護法第四十一條的規定，釐定消費者保護政策及措施，責令各主管機關就主管業務擬定保護消費者之具體規範及一般規則。

#### 四、回歸競爭面才有可能成爲亞太金融中心

政府曾多次宣示要將台灣建構成亞太營運中心，同時在香港九七大限後，台灣將取代香港成爲亞太金融中心，民國七十八年修正銀行法，放寬銀行業務範圍，解除多年設立商業銀行的禁令，使得整體金融市場結構從聯合壟斷轉變成競爭性較高的異質寡占市場，銀行無法再依賴傳統業務而生存，須以運用新金融商品與加強非價格的競爭方式因應新局面。(註二十一)然而當封閉市場成爲開放市場的過程中，其對原有的市場產生衝擊係無法避免的，其衝擊力量或將原有的不公平競爭局面完全打破或做競爭秩序的調整，不管如何，財政主管機關應有守第一線的心理準備及法規預先調整，而公平交易委員會應只是居第二線擔任糾察違反競爭規則的角色；不過，或許聯合壟斷的市場特性無法在短期間內改正，開放新銀行後，新舊銀行互相抄襲沿用經營行爲，致生一致性的結果，未充份發揮市場機能，且置交易相對人於無選擇的不對等地位，不僅無效率，公平性亦低，公平交易委員會於八十三年至八十四年間所進行「銀行業經營行爲重點導正計畫」，針對銀行業的六項「借貸」契約條款進行導正(註二十二)，公平交易委員會介入此一範疇的主要考量係對於交易秩序及公共利益有相當影響。

在一個競爭性的市場裏是相當現實的，不具競爭性或喪失競爭性的廠商被市場所淘汰，應屬自然的原理；當漸漸除去法令的保護傘之後，金融機構(尤其區域性質的小機構)應須體認，惟有競爭理念，加強體質，方有永續經營的可能；若有金融機構被合併的訊息出現，應不令人訝異，然而除了公平交易委員

會僅得就競爭法令規範此種結合行為外，最重要的，因無法適應競爭環境而產生的金融問題(如倒閉、金融風暴、舊金融法規無法適用等)，將無可避免，事實上，此等問題已漸次發生，如何健全金融法規，金融事業經營者及有關當局如何落實「競爭」概念，方有使台灣成為亞太金融中心的可能。

註一：(詳附表一)

註二：由於不斷之金融創新(**Financial Innovation**)，在金融商品和交易方式常有一些創新式的改變，金融市場的範圍究應為何，可能尚無通說，亦有人將金融週邊業如信用卡、IC卡、黃金市場、黃金存摺、租賃公司、等列入金融市場範圍，惟本文仍以證券、貨幣及期貨等三個市場為主。

註三：參考劉坤堂、詹庭禎、陳錫琪等三人合著「期貨市場—理論與實務」，**P.95-P.96**，民國八十二年 五南圖書出版。

註四：參考「美國貨幣市場考察報告」 **p.3 - p.4**，台北市票券金融事業協會民國八十三年編印。

註五：參考「金融自由化與公平交易法之適用性研究」 **P.5 - p.9**，行政院公平交易委員會與國立中央大學八十三年度合作研究計畫九，民國八十三年三月公平交易委員會印。

註六：此十二地區聯邦準備銀行為 **Boston**、**New York**、**Philadelphia**、**Cleveland**、**Richmond**、**Atlanta**、**Chicago**、**St. Louis**、**Minneapolis**、**Kansas City**、**Dallas**、**San Francisco**。

註七：參考「美國公平交易法相關法規彙編」，行政院公平交易委員會民國八十四年一月編印。

註八：**ABA Antitrust Section**，**Antitrust Law Developments**，**3d ed. 1992. P.1089**

註九：**ibid, P.1090**

註十：**HII** 指數用來表示市場的集中度，其計算方式如：一個市場中有五家廠商 **A**、**B**、**C**、**D**、**E**，其市場占有率為 **10%**、**10%**、**20%**、**30%**、**30%**則  $HII=10^2+10^2+20^2+30^2+30^2=2400$

註十一：**ABA Antitrust Section**，**Antitrust Law Developments**，**3d ed. 1992. P.1094 - P.1095**

註十二：Ibid. P.1098 - P.1099

註十三：「金融自由化與公平交易法之適用性研究」，前揭書 P.49.

註十四：ABA Antitrust Section, Antitrust Law Developments, 3d ed. P.532 - P.534

註十五：請參考公平交易法第五條、第六條、第七條及第二章、第三章。

註十六：參考「行政院公平交易委員會三年施政成果工作報告」，公平交易委員會八十四年一月印行。 P.203 - P.270

註十七：參考「消費者保護之行政監督與執行之研究」，經濟部委託國立大學法律研究所執行，八十年十月經濟部印。 P.40 - P.41 自 1950 年以後美國保護消費者立法如：

- 一、1951 年 皮毛製品標示法。
- 二、1953 年 易燃製品法。
- 三、1958 年 纖維織品法。
- 四、1958 年 食品添加物增補條款。
- 五、1960 年 毒性物質標示法。
- 六、1962 年 藥物安全檢驗法。
- 七、1966 年 合理包裝標示法。
- 八、1966 年 高速公路安全法。
- 九、1966 年 全國交通及車輛安全法。
- 十、1966 年 香煙標示法。
- 十一、1966 年 兒童保護法。
- 十二、1967 年 易燃織品增補條款。
- 十三、1967 年 豬、牛等肉類衛生法。
- 十四、1968 年 消費者信用保護法。
- 十五、1968 年 家禽產品批發法。
- 十六、1969 年 玩具安全法。



- 十七、1970年 信用合理公布法。
- 十八、1971年 毒物防護包裝法。
- 十九、1971年 含鉛塗料毒物防護法。
- 二十、1972年 汽車資訊及節省成本法。
- 二十一、1962年 消費產品安全法。
- 二十二、1974年 信用合理收費法。
- 二十三、1975年 Magnuson-Moss Warranty (FTC Improvement Act)
- 二十四、1976年 消費者租賃法。
- 二十五、1977年 債權合理行使法。

註十八：參考「消費者保護之行政監督與執行之研究」，前揭書， P.41-P.50。

註十九：參考「行政院公平交易委員會三年施政成果工作報告」，前揭書， P.21

註二十：參考「認識公平交易法(增訂三版)」，公平交易委員會八十四年 六月 印行。相關內容詳如附錄。(略)

註二十一：「金融自由化與公平交易法之適用性研究」，前揭書 P.85

註二十二：「行政院公平交易委員會三年施政成果工作報告」，前揭書， P.81

## 參考書目

- 一、劉坤堂、詹庭禎、陳錫琪等三人合著「期貨市場—理論與實務」，民國八十二年 五南圖書出版。
- 二、「美國貨幣市場考察報告」，台北市票券金融事業協會民國八十三年編印。
- 三、「金融自由化與公平交易法之適用性研究」，行政院公平交易委員會與國立中央大學八十三年度合作研究計畫九，民國八十三年三月公平交易委員會印。
- 四、「美國公平交易法相關法規彙編」，行政院公平交易委員會民國八十四年一月編印。
- 五、「行政院公平交易委員會三年施政成果工作報告」，公平交易委員會八十四年一月印行。
- 六、「消費者保護之行政監督與執行之研究」，經濟部委託國立大學法律研究所執行，八十年十月經濟部印。
- 七、「認識公平交易法(增訂三版)」，公平交易委員會八十四年六月印行。
- 八、「公平交易法重要案例彙集」，公平交易委員會八十四年六月印行。
- 九、「八十四年四月台灣證券交易所上市證券概況」，台灣證券交易所八十四年五月印行。
- 十、洪祥洋 「金融創新趨勢與風險管理原則」，載於臺灣經濟金融月刊第三十一卷第二期 P.1 - P.7 ，八十四年二月二十日出版。
- 十一、 **United States Securities and Exchange Commission Annual Report 1993**
- 十二、 **United States Commodity Futures Trading Commission Annual Report 1994**
- 十三、 **ABA Antitrust Section , Antitrust Law Developments , 3d ed.1992**
- 十四、 **Guide To Understanding Money & Investing, The Wall Street Journal, 1993**

附表一

特定市場獨占事業名單表(服務業部分)				
序 號	特 定 市 場		事 業 名 稱	備 註
	市 場 名 稱	市 場 範 圍		
1	鐵路客運	凡從事鐵路客運運輸之行業	台灣鐵路管理局	
2	第一類電話	凡設置電信機線設備，從事電話、數據、影像、視訊等電信、基本交換與傳輸之行業	交通部電信總局	
3	港埠服務	船舶進出港、貨物裝卸等所需之港埠服務	高雄港務局 基隆港務局 台中港務局	
4	航空站地勤	在機坪內從事航空器拖曳、導引、行李、貨物與餐點裝卸、機務、機務清潔與其他有關業務之事業	桃園航勤服務股份有限公司	
5	國道汽車客運	行駛國道之公路汽車客運業不包括縣市汽車客運業	台灣汽車客運股份有限公司 統聯汽車客運股份有限公司	
6	人身保險	從事人身保險之行業	國泰人壽保險股份有限公司、新光人壽保險股份有限公司、南山人壽保險股份有限公司	
7	票券金融	經營收受票券並貸于資金之業務	中興票券金融股份有限公司、國際票券金融股份有限公司、中華票券金融股份有限公司	
8	證券交易所	依證券交易法之規定，設置場所及設備，以供給有價證券集中交易市場為目的之人	台灣證券交易所股份有限公司	
9	融資融券	凡以資金或有價證券進行有價證券之買賣之業務	復興證券金融股份有限公司	
10	電視事業	凡從事電視台經營之行業	台灣電視事業股份有限公司、中國電視事業股份有限公司、中華電視股份有限公司	

## 附表二

VALUE OF STOCKS LISTED ON EXCHANGES  
(\$ in Billions)

As of Dec 31	New York Stock Exchange	American Stock Exchange	Exclusively On Other Exchanges	Total
1938	\$ 47.5	\$ 10.8	\$ .....	\$ 58.3
1940	46.5	10.1	.....	56.6
1941	41.9	8.6	.....	50.5
1942	35.8	7.4	.....	43.2
1943	47.6	9.9	.....	57.5
1944	55.5	11.2	.....	66.7
1945	73.8	14.4	.....	88.2
1946	68.6	13.2	.....	81.8
1947	68.3	12.1	.....	80.4
1948	67.0	11.9	3.0	81.9
1949	76.3	12.2	3.1	91.6
1950	93.8	13.9	3.3	111.0
1951	109.5	16.5	3.2	129.2
1952	120.5	16.9	3.1	140.5
1953	117.3	15.3	2.8	135.4
1954	169.1	22.1	3.6	194.8
1955	207.7	27.1	4.0	238.8
1956	219.2	31.0	3.8	254.0
1957	195.6	25.5	3.1	224.2
1958	276.7	31.7	4.3	312.7
1959	307.7	25.4	4.2	337.3
1960	307.0	24.2	4.1	335.3
1961	387.8	33.0	5.3	426.1
1962	345.8	24.4	4.0	374.2
1963	411.3	26.1	4.3	441.7
1964	474.3	28.2	4.3	506.8
1965	537.5	30.9	4.7	573.1
1966	482.5	27.9	4.0	514.4
1967	605.8	43.0	3.9	652.7
1968	692.3	61.2	6.0	759.5
1969	629.5	47.7	5.4	682.6
1970	636.4	39.5	4.8	680.7
1971	741.8	49.1	4.7	795.6
1972	871.5	55.6	5.6	932.7
1973	721.0	38.7	4.1	763.8
1974	511.1	23.3	2.9	537.3
1975	685.1	29.3	4.3	718.7
1976	858.3	36.0	4.2	898.5
1977	776.7	37.6	4.2	818.5
1978	822.7	39.2	2.9	864.8
1979	960.6	57.8	3.9	1,022.3
1980	1,242.8	103.5	2.9	1,349.2
1981	1,143.8	89.4	5.0	1,238.2
1982	1,305.4	77.6	6.8	1,389.7
1983	1,522.2	80.1	6.6	1,608.8
1984	1,529.5	52.0	5.8	1,587.3
1985	1,882.7	63.2	5.9	1,951.8
1986	2,128.5	70.3	6.5	2,205.3
1987	2,132.2	67.0	5.9	2,205.1
1988	2,366.1	84.1	4.9	2,455.1
1989	2,903.5	100.9	4.6	3,009.0
1990	2,692.1	69.9	3.9	2,765.9
1991	3,547.5	90.3	4.3	3,642.1
1992	3,877.9	86.4	5.9	3,970.2

附表三

近五年上市股票統計要覽  
Trading Record for Listed Stocks (1991-1995)

年 度 Year	交 易 量 (百萬股) Trading Volume (Million Shs.)	交 易 值 (百萬元) Trading Value (NT\$ Million)	成 交 筆 數 (千筆) Transactions (1,000 Trans.)	新 上 市 家 數 New Listings	上 市 公 司 家 數 No. of Listed Companies	上 市 股 票 總 數 No. of Listed Stocks	資 本 總 額 (百萬元) Capital Amount (NT\$ Million)	上 市 股 份 總 數 (百萬股) Total Shares Listed (Million Shs.)	上 市 股 份 總 值 (百萬元) Total Par Value of Listed Shares (NT\$ Million)	上 市 股 份 市 值 (百萬元) Total Market Value of Listed Shares (NT\$ Million)
84 年 4 月 Apr. '95	17,533	866,572	4,358	5	328	367	1,148,163	111,564	1,115,643	5,312,202
83 年 度 1994	351,240	18,812,112	78,719	31	313	354	1,099,814	107,171	1,071,713	6,504,368
82 年 度 1993	204,678	9,056,717	50,895	29	285	325	908,373	89,102	891,020	5,145,410
81 年 度 1992	107,593	5,917,079	34,536	36	256	286	761,091	73,564	735,641	2,545,508
80 年 度 1991	175,941	9,682,738	58,419	24	221	234	643,085	61,671	616,707	3,184,028

近五年上市債券統計要覽  
Total Outstanding Bonds (1992-1995)

年 度 Year	公 債 Government Bonds						公 司 債 Corporate Bonds					
	當 期 上 市 New Listing			累 積 上 市 Accumulated			當 期 上 市 New Listing			累 積 上 市 Accumulated		
	種 數 No. of Issues	金 額 (百萬元) Value (NT\$ Million)	種 數 No. of Issues	金 額 (百萬元) Value (NT\$ Million)	種 數 No. of Issues	金 額 (百萬元) Value (NT\$ Million)	種 數 No. of Issues	金 額 (百萬元) Value (NT\$ Million)	種 數 No. of Issues	金 額 (百萬元) Value (NT\$ Million)	種 數 No. of Issues	金 額 (百萬元) Value (NT\$ Million)
84 年 4 月 Apr. '95	0	0	32	800,141	0	0	0	23	6,697(初步)			
84 年 3 月 Mar. '95	1	25,000	33	801,491	1	500	24	8,247(修正後)				
83 年 度 1994	0	0	33	786,791	0	0	24	8,171				
82 年 度 1993	8	237,000	33	687,486	0	0	29	12,523				
81 年 度 1992	8	230,000	30	513,597	10	6,790	32	16,655				

## 附表四

DOLLAR VOLUME BY EXCHANGES 1/  
(In Percentage)

Year	Total Dollar Volume (\$ in Thousands)	NYSE	AMEX	MSE 2/	PSE	PHLX	BSE	CSE	Others 3/
1945	\$ 16,284,552	82.75	0.81	2.00	1.78	0.96	1.16	0.06	0.48
1950	21,808,284	85.91	6.85	2.35	2.19	1.03	1.12	0.11	0.44
1955	38,039,107	86.31	6.98	2.44	1.90	1.03	0.78	0.09	0.47
1960	45,309,825	83.80	9.35	2.72	1.94	1.03	0.60	0.07	0.49
1961	64,071,623	82.43	10.71	2.75	1.99	1.03	0.49	0.07	0.53
1962	54,855,293	86.32	6.81	2.75	2.00	1.05	0.46	0.07	0.54
1963	64,437,900	85.19	7.51	2.72	2.39	1.06	0.41	0.06	0.66
1964	72,461,584	83.49	8.45	3.15	2.48	1.14	0.42	0.06	0.81
1965	89,549,093	81.78	9.91	3.44	2.43	1.12	0.42	0.08	0.82
1966	123,697,737	79.77	11.84	3.14	2.84	1.10	0.56	0.07	0.68
1967	162,189,211	77.29	14.48	3.08	2.79	1.13	0.66	0.03	0.54
1968	197,116,367	73.55	17.99	3.12	2.65	1.13	1.04	0.01	0.51
1969	176,389,759	73.48	17.59	3.39	3.12	1.43	0.67	0.01	0.31
1970	131,707,946	78.44	11.11	3.76	3.81	1.99	0.67	0.03	0.19
1971	186,375,130	79.07	9.98	4.00	3.79	2.29	0.58	0.05	0.24
1972	205,956,263	77.77	10.37	4.29	3.94	2.56	0.75	0.05	0.27
1973	178,863,622	82.07	6.06	4.54	3.55	2.45	1.00	0.06	0.27
1974	118,828,270	83.63	4.40	4.90	3.50	2.03	1.24	0.06	0.24
1975	157,256,676	85.20	3.67	4.64	3.26	1.73	1.19	0.17	0.14
1976	195,224,812	84.35	3.88	4.76	3.83	1.69	0.94	0.53	0.02
1977	187,393,084	83.96	4.60	4.79	3.53	1.62	0.74	0.75	0.01
1978	251,618,179	83.67	6.13	4.16	3.64	1.62	0.61	0.17	0.00
1979	300,475,510	83.72	6.94	3.83	2.78	1.80	0.56	0.35	0.02
1980	476,500,688	83.53	7.33	4.33	2.27	1.61	0.52	0.40	0.01
1981	491,017,139	84.74	5.41	5.04	2.32	1.60	0.49	0.40	0.00
1982	603,094,266	85.32	3.27	5.83	3.05	1.59	0.51	0.43	0.00
1983	958,304,168	85.13	3.32	6.28	2.86	1.55	0.66	0.16	0.04
1984	951,318,448	85.61	2.26	6.57	2.93	1.58	0.85	0.19	0.00
1985	1,200,127,848	85.25	2.23	6.59	3.06	1.49	1.20	0.18	0.00
1986	1,707,117,112	85.02	2.56	6.00	3.00	1.57	1.44	0.41	0.00
1987	2,286,902,788	86.79	2.32	5.32	2.53	1.35	1.33	0.35	0.00
1988	1,587,950,769	86.81	1.96	5.46	2.62	1.33	1.34	0.49	0.00
1989	1,847,766,971	85.49	2.35	5.46	2.84	1.77	1.56	0.54	0.00
1990	1,616,798,075	86.15	2.33	4.58	2.77	1.79	1.63	0.74	0.00
1991	1,778,398,022	86.20	2.31	4.34	3.05	1.54	1.72	0.83	0.01
1992	2,033,941,735	86.42	2.07	4.28	2.87	1.70	1.52	1.09	0.05

1/ Dollar volume for exchanges includes stocks, rights and warrants; calendar, rather than fiscal, year data is reported in this table.

2/ The Midwest Stock Exchange changed its name in 1993 to the Chicago Stock Exchange.

3/ Includes all exchanges not listed individually.

## 附表五

SECURITIES LISTED ON EXCHANGES 1/  
December 31, 1992

EXCHANGE	COMMON		PREFERRED		BONDS		TOTAL SECURITIES	
	Number	Market Value (in Millions)	Number	Market Value (in Millions)	Number	Market Value (in Millions)	Number	Market Value (in Millions)
Registered:								
American	777	\$ 84,066	78	\$ 2,330	174	\$ 16,431	1,029	\$ 102,827
Arizona*	0	0	0	0	0	0	0	0
Boston	135	2,488	2	1	1	15	138	2,504
Cincinnati	NA	NA	NA	NA	NA	NA	NA	NA
Midwest 2/	15	1,502	4	7	0	0	19	1,509
New York	1,947	3,811,700	569	66,200	2,190	2,019,100	4,706	5,897,000
Pacific	41	1,061	14	242	54	1,476	109	2,779
Philadelphia	13	151	45	499	15	NA	73	650
Total	2,928	\$3,900,968	712	\$69,279	2,434	\$2,037,022	6,074	\$6,007,269
			Domestic Securities					
			Foreign Securities					
New York	121	\$153,800	21	\$3,400	164	\$25,000	306	\$182,200
American	85	21,971	3	292	3	248	91	22,511
Boston	2	54	0	0	1	1	3	55
Pacific	2	38	0	0	0	0	2	38
Philadelphia	NA	NA	NA	NA	NA	NA	NA	NA
Total	210	\$175,663	24	\$3,692	168	\$25,249	402	\$204,804

NA = Not Available

\* Reported trading on the secondary listings

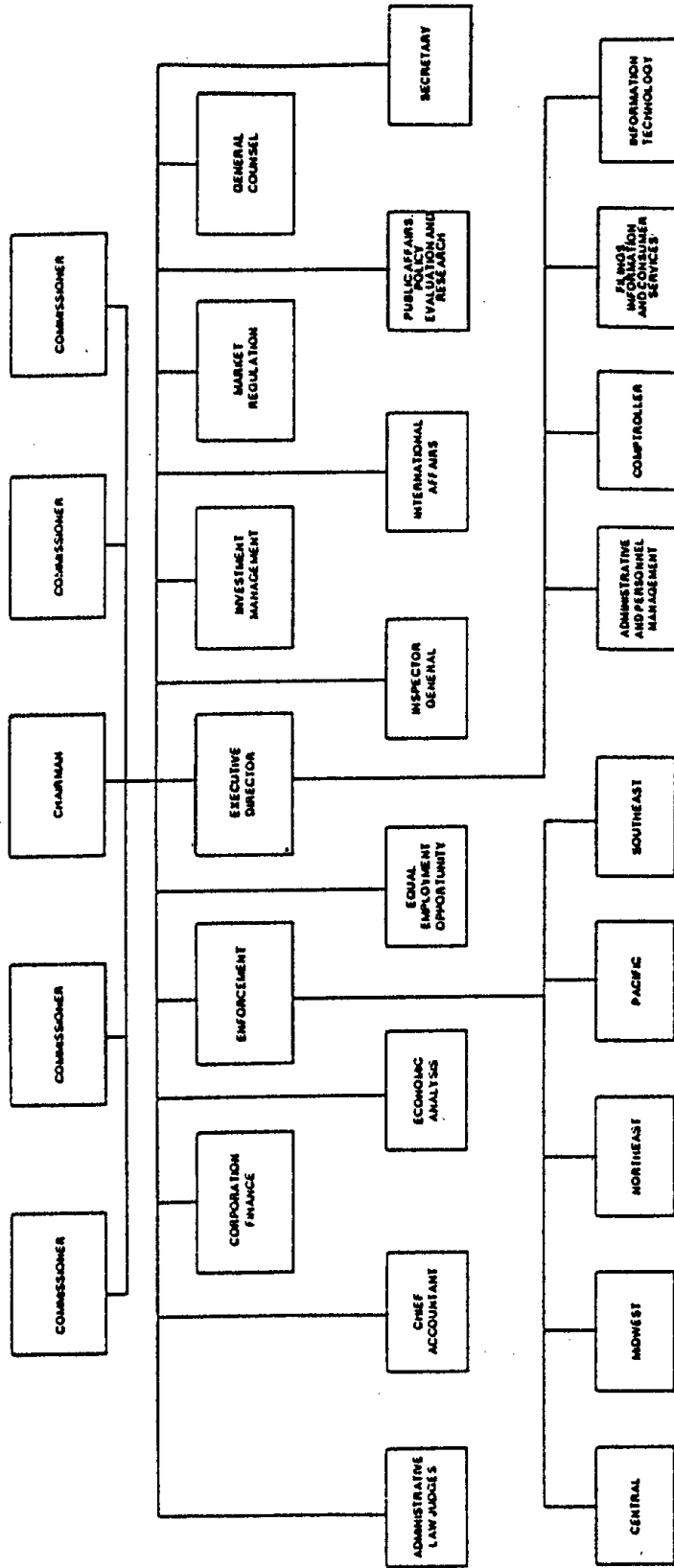
1/ Excludes securities that were suspended from trading at the end of the year and securities that, because of inactivity, had no available quotes.

2/ The Midwest Stock Exchange became the Chicago Stock Exchange on June 11, 1993.

Source: SEC Form 1392

附表六

U.S. Securities and Exchange Commission





## 附表七

Futures—Average Monthend Open Interest, Estimated Number of Contracts Traded and Number of Contracts Settled by Delivery or Cash Settlement by Major Groups, All Markets Combined from FY 1988 through FY 1994

Fiscal Year	Total	Grain	Oilseed Products	Livestock Products	Other Agriculturals	Energy/Wood Products	Metals	Financial Instruments	Currencies
<b>Average Monthend Open Interest (In Contracts)</b>									
1988	2,827,974	280,761	288,187	145,246	242,857	304,131	303,305	1,059,898	203,589
1989	3,170,803	308,792	254,931	143,014	262,714	344,208	322,559	1,336,012	198,573
1990	3,341,983	334,782	269,295	138,887	298,387	437,472	299,905	1,324,046	239,209
1991	3,398,057	331,527	260,400	120,758	262,021	451,667	259,669	1,492,253	219,762
1992	4,264,893	375,313	266,364	124,992	255,949	555,561	263,452	2,037,774	385,488
1993	5,164,957	365,751	301,492	116,640	292,869	697,275	314,421	2,758,539	317,970
1994	6,508,063	422,466	323,368	125,664	328,149	807,177	363,406	3,799,004	338,829
<b>Number of Contracts Traded</b>									
1988	241,760,755	15,908,256	22,486,694	9,561,778	9,763,731	26,271,365	18,937,976	117,646,562	21,184,393
1989	267,658,390	15,920,321	21,104,497	8,185,955	10,749,030	31,343,764	17,941,194	136,729,387	25,684,242
1990	272,306,699	17,042,490	20,362,563	7,951,472	11,010,249	35,214,701	17,832,411	135,709,001	27,183,812
1991	261,422,699	16,580,052	19,837,101	6,926,039	9,492,757	31,849,116	13,871,666	134,096,949	28,769,019
1992	289,453,855	17,552,356	18,585,110	6,434,312	9,414,082	38,416,082	12,224,278	148,166,182	38,661,453
1993	325,515,261	16,006,104	20,738,245	5,770,835	10,754,864	42,841,813	15,197,831	185,397,113	28,808,456
1994	411,056,929	19,970,008	20,988,316	6,137,105	12,318,572	50,460,607	18,231,411	252,579,136	30,371,774
<b>Number of Contracts Settled by Delivery/Cash Settlement</b>									
1988	1,535,817	109,261	155,727	17,299	35,494	34,245	222,014	567,347	394,430
1989	1,742,040	57,424	176,140	12,171	42,251	38,355	180,708	854,536	380,455
1990	1,691,460	51,611	212,699	9,970	52,417	45,045	179,370	853,557	286,791
1991	1,771,544	70,006	184,385	13,420	39,448	42,735	146,218	890,212	385,120
1992	1,961,005	64,200	177,005	14,256	48,273	55,714	133,018	965,403	503,136
1993	2,082,970	48,573	179,284	11,695	56,840	62,744	184,621	1,035,375	503,838
1994	2,873,454	76,737	88,741	8,366	44,373	78,108	189,502	1,809,418	578,209

Options—Average Monthend Open Interest and Estimated Number of Contracts Traded by Major Groups, All Markets Combined from FY 1984 through FY 1994

Fiscal Year	Total	Grain	Oilseed Products	Livestock Products	Other Agriculturals	Energy/Wood Products	Metals	Financial Instruments	Currencies
<b>Average Monthend Open Interest (In Contracts)</b>									
1984	283,184	—	—	—	2,887	—	58,500	193,114	28,683
1985	655,546	30,504	30,705	15,245	11,307	—	115,861	357,563	94,361
1986	1,111,628	57,128	52,676	35,537	30,208	—	122,642	596,274	217,163
1987	2,824,605	64,733	103,401	81,454	48,126	1,219,288	187,127	767,739	352,737
1988	2,009,893	105,959	131,234	88,456	111,545	210,503	175,304	757,571	429,321
1989	2,245,115	142,041	105,785	76,201	179,902	255,486	152,903	933,555	399,242
1990	2,614,278	197,566	109,684	78,934	285,041	242,477	191,086	1,133,645	375,845
1991	2,658,330	193,450	121,364	82,750	254,257	258,729	176,192	1,134,565	437,023
1992	3,309,544	244,160	129,115	69,002	199,069	409,491	193,638	1,585,846	479,223
1993	4,071,770	207,013	176,840	63,572	205,258	504,284	224,006	2,155,422	535,375
1994	5,066,276	240,993	226,204	60,570	249,627	575,818	250,622	2,961,585	500,857
<b>Number of Contracts Traded</b>									
1984	7,953,528	—	—	—	9,157	—	1,190,636	6,267,653	486,082
1985	16,866,923	262,053	249,183	673,235	91,623	—	2,074,515	11,572,359	1,943,955
1986	30,459,630	592,126	871,302	758,973	282,498	—	2,153,821	22,021,891	3,779,019
1987	41,002,507	799,002	1,156,848	1,350,717	449,878	2,134,233	3,226,634	25,694,728	6,190,467
1988	49,029,200	1,685,479	3,283,359	1,497,313	1,563,923	5,268,867	3,377,251	24,833,999	7,519,009
1989	44,241,560	2,123,670	2,528,617	1,187,814	2,278,855	6,531,078	2,327,909	18,264,147	8,999,470
1990	61,928,120	2,715,382	2,215,133	1,170,091	3,422,780	6,028,874	2,966,055	35,159,089	8,250,716
1991	60,325,530	2,632,788	2,544,475	1,029,810	2,554,945	5,546,785	2,586,765	33,673,427	9,756,535
1992	69,590,346	3,216,275	2,217,621	879,880	2,358,160	8,776,175	2,238,322	39,928,140	9,975,773
1993	76,864,511	2,567,946	3,040,439	694,040	2,694,427	9,041,386	2,704,674	46,814,005	9,307,594
1994	99,205,548	3,339,533	3,493,150	718,515	3,266,062	8,075,827	3,191,136	66,937,138	10,184,187

## 附表八

Futures Contract Market Review/Estimated Average Open Interest, 12-Month Volume of Trading and Deliveries/Cash Settlement by Commodity and Exchange for Fiscal Years Ending September 30, 1993 and September 30, 1994

	Contract Unit	Monthend Open Interest (Contracts)		Volume of Trading (Contracts)		Total Contracts Settled by Delivery or Cash Settlement (Contracts)	
		1992-93	1993-94	1992-93	1993-94	1992-93	1993-94
<b>Chicago Board of Trade (CBT)</b>							
Wheat	5,000 Bu.	52,507	54,313	2,923,079	3,312,052	4,792	16,500
Corn	5,000 Bu.	248,476	279,891	10,192,901	12,538,830	27,384	31,871
Oats	5,000 Bu.	9,798	17,437	376,195	541,328	3,872	8,181
Soybeans	5,000 Bu.	143,080	148,928	10,703,559	11,524,805	25,891	55,280
Soybean Oil	60,000 Lbs.	70,269	89,695	4,514,460	4,807,980	136,743	25,787
Soybean Meal	100 Tons	73,643	84,389	4,557,702	4,651,078	7,641	7,324
Diammonium Phosphate	100 Tons	1,724	797	46,110	21,317	4,754	2,403
Anhydrous Ammonia	100 Tons	794	161	11,991	3,378	1,380	326
Barge Freight Index	%BFx\$5/ton	1	—	26	—	2	—
Structural Panel Index <sup>1</sup>	100,000 Sq. Ft.	—	141	—	5,144	—	75
Eastern Catastrophe Ins	Loss/EPx\$25,000	13	1	4,689	44	0	0
National Catastrophe Ins	Loss/EPx\$25,000	19	1	4,817	48	0	0
Midwest Catastrophe Ins	Loss/EPx\$25,000	0	—	74	—	0	—
Silver	1,000 Tr. Oz.	5,605	5,268	79,589	90,104	2,944	1,956
Silver	5,000 Tr. Oz.	231	921	594	4,854	62	10
Gold	1 Kilogram	507	626	17,970	25,242	143	74
Gold	100 Tr. Oz.	13	57	529	1,053	0	11
U.S. Treasury Bonds	\$100,000	354,752	420,290	75,553,744	98,839,661	61,274	70,224
US Treasury Notes (10 Yr.)	\$100,000	215,220	268,068	15,645,008	22,973,218	48,105	62,876
US Treasury Notes (5 Yr.)	\$100,000	145,712	187,673	7,770,486	11,483,936	22,222	47,565
US Treasury Notes (2 Yr.)	\$200,000	17,823	32,001	483,856	865,285	4,709	10,720
30-Day Fed Funds	\$5,000,000	12,058	10,819	229,246	297,904	12,229	7,257
Major Market Index <sup>2</sup>	\$500 x Index	3,488	—	215,163	—	14,869	—
Municipal Bonds	\$1,000 x Index	22,983	27,101	1,106,249	1,455,366	8,944	7,568
Canadian Government Bonds	\$1,000,000 C\$	—	1,300	—	26,219	—	40
U.S. Dollar Index <sup>3</sup>	\$500xIndex	23	—	733	—	0	0
Wishire Small Cap Index <sup>4</sup>	\$500xIndex	93	0	1,606	20	159	0
FOSEA Fridge Oil Index <sup>5</sup>	100 Tons	—	34	—	122	—	0
<b>Total CBT</b>		<b>1,378,832</b>	<b>1,629,914</b>	<b>134,460,576</b>	<b>173,468,988</b>	<b>388,119</b>	<b>356,048</b>

Futures Contract Market Review/Estimated Average Open Interest, 12-Month Volume of Trading and Deliveries/Cash Settlement by Commodity and Exchange for Fiscal Years Ending September 30, 1993 and September 30, 1994—continued

	Contract Unit	Monthend Open Interest		Volume of Trading		Total Contracts Settled by Delivery or Cash Settlement	
		(Contracts)		(Contracts)		(Contracts)	
		1992-93	1993-94	1992-93	1993-94	1992-93	1993-94
<b>MidAmerica Commodity Exchange (MCE)</b>							
Wheat	1,000 Bu.	2,914	1,922	121,481	87,597	2,808	1,176
Corn	1,000 Bu.	6,423	6,075	257,337	277,184	2,211	1,873
Oats	1,000 Bu.	127	161	4,841	5,386	86	100
Soybeans	1,000 Bu.	14,294	12,535	959,504	820,939	8,886	3,571
Soybean Meal*	20 Tons	206	356	3,020	4,453	123	350
Rough Rice	200,000 Lbs.	1,765	4,384	33,735	106,542	2,102	3,110
Live Hogs	20,000 Lbs.	599	528	18,431	16,951	33	82
Live Cattle	20,000 Lbs.	218	184	15,318	16,254	7	5
Silver, NY Delivery	1,000 Tr. Oz.	1,788	1,830	7,102	15,540	24	23
Gold, NY Delivery	33.2 Tr. Oz.	740	916	15,559	27,308	22	26
Platinum	25 Tr. Oz.	212	417	1,272	2,696	0	0
US Treasury Bonds	\$50,000	9,851	11,116	1,156,039	1,323,265	715	997
US Treasury Bills*	\$500,000	41	31	1,396	942	6	13
US Treasury Notes-10 Year	\$50,000	325	950	5,331	30,280	0	28
US Treasury Notes-5 Year	\$50,000	2	3	32	11	0	0
Canadian Dollar	50,000	86	105	8,287	9,155	2	3
Swiss Franc	62,500	627	702	62,216	75,182	4	6
Deutsche Mark	62,500	819	1,128	117,442	128,050	6	4
Pound Sterling	12,500	854	832	71,096	65,980	31	40
Japanese Yen	6,250,000	810	737	54,621	74,243	4	4
Eurodollar*	\$500,000	153	342	8,139	7,587	101	83
US Dollar Index*	\$1,250xUSDI	10	—	1,762	—	31	—
<b>Total MCE</b>		<b>42,864</b>	<b>45,254</b>	<b>2,923,961</b>	<b>3,095,545</b>	<b>17,202</b>	<b>11,494</b>

Futures Contract Market Review/Estimated Average Open Interest, 12-Month Volume of Trading and Deliveries/Cash Settlement  
by Commodity and Exchange for Fiscal Years Ending September 30, 1993 and September 30, 1994—continued

	Contract Unit	Monthend Open Interest (Contracts)		Volume of Trading (Contracts)		Total Contracts Settled by Delivery or Cash Settlement (Contracts)	
		1992-93	1993-94	1992-93	1993-94	1992-93	1993-94
<b>Kansas City Bd of Trade (KCBT)</b>							
Wheat	5,000 Bu.	29,386	32,070	1,264,789	1,491,769	2,013	7,018
Stock Index, Value Line Average*	\$500 X Index	1,269	1,148	45,234	49,443	1,133	1,778
Stock Index, Mini-Value Line*	\$100 X Index	417	545	38,939	49,107	718	803
<b>Total KCBT</b>		<b>31,072</b>	<b>33,763</b>	<b>1,348,962</b>	<b>1,590,319</b>	<b>3,864</b>	<b>9,599</b>
<b>Minneapolis Grain Exchange (MGE)</b>							
Wheat	5,000 Bu.	12,953	12,464	818,773	764,463	2,369	1,234
White Wheat	5,000 Bu.	407	1,211	8,970	23,897	396	2,103
Oats	5,000 Bu.	995	3	4,003	21	540	0
Frozen Shrimp	5,000 Lbs.	121	49	1,187	973	75	72
<b>Total MGE</b>		<b>14,476</b>	<b>13,727</b>	<b>832,933</b>	<b>789,354</b>	<b>3,380</b>	<b>3,409</b>
<b>Chicago Mercantile Exchange (CME) and International Monetary Market (IMM)</b>							
Live Hogs	40,000 Lbs.	24,352	28,096	1,469,762	1,423,937	204	856
Pork Bellies	40,000 Lbs.	8,532	8,854	721,169	648,080	3,540	1,720
Live Cattle	40,000 Lbs.	71,383	76,485	3,148,280	3,578,457	454	761
Feeder Cattle*	50,000 Lbs.	11,547	11,517	397,822	453,426	7,426	4,942
Broiler Chickens*	40,000 Lbs.	9	—	53	—	31	—
Lumber	160,000 Bd. Ft.	2,133	2,285	168,258	185,918	164	180
US Treasury Bills	\$1,000,000	33,572	35,819	1,111,845	1,020,219	15,701	14,218
US Treasury Bills-1 Yr.*	\$500,000	—	92	—	586	—	224

Futures Contract Market Review/Estimated Average Open Interest, 12-Month Volume of Trading and Deliveries/Cash Settlement by Commodity and Exchange for Fiscal Years Ending September 30, 1993 and September 30, 1994—continued

	Contract Unit	Monthend Open Interest (Contracts)		Volume of Trading (Contracts)		Total Contracts Settled by Delivery or Cash Settlement (Contracts)	
		1992-93	1993-94	1992-93	1993-94	1992-93	1993-94
<b>Chicago Mercantile Exchange (CME) and International Monetary Market (IMM)—continued</b>							
Australian Dollar	100,000	4,281	6,461	177,313	294,414	10,495	13,111
Canadian Dollar	100,000	28,716	38,528	1,265,203	1,740,882	33,277	38,424
French Franc	500,000	949	1,841	2,097	60,404	0	6,809
Swiss Franc	125,000	46,041	44,622	5,573,125	5,388,343	81,887	78,930
Deutsche Mark	125,000	128,971	115,829	12,700,258	12,018,789	235,637	232,611
Deutsche Mark Rolling Spot	\$250,000	227	1,211	2,540	101,835	0	2,773
Deutsche Mark, Forward <sup>s</sup>	\$250,000	—	4,105	—	8,433	—	0
Pound Sterling	62,500	33,939	38,476	3,446,850	3,623,669	53,297	69,678
Pound Sterling Rolling Spot	250,000	212	—	1,729	—	187	—
Japanese Yen	12,500,000	66,490	77,237	5,293,825	6,695,118	74,206	117,614
Eurodollar	\$1,000,000	1,680,805	2,490,516	65,496,887	92,934,345	590,469	1,112,561
Euromark	DM1,000,000 FV	2,149	456	25,026	1,598	452	797
Stock Index, S&P 500*	\$500 X Index	179,737	207,383	12,934,153	16,796,822	110,736	216,419
Stock Index, S&P 400*	\$500 X Index	8,530	12,504	180,877	282,435	5,863	17,003
One Month Libor Rate*	\$3,000,000	32,877	38,547	1,102,277	1,696,310	97,591	144,524
NIKKEI Stock Average*	\$5 X Index	17,034	23,646	327,405	535,924	18,948	46,229
Deutsche Mark/J Yen Cross Rate*	\$125,000	119	—	735	—	354	—
Goldman-Sachs Commodity Index*	\$250 X Index	1,942	4,137	116,533	134,316	1,649	3,452
FT-SE 100 Stock Index*	50 X FTSE Index	47	—	1,151	—	202	—
Russel 2000 Index*	\$500 X Index	1,015	2,267	11,905	34,245	1,092	5,767
Major Market Index*	\$500 X Index	2,007	3,314	7,422	158,397	0	15,938
<b>Total CME/IMM</b>		<b>2,387,616</b>	<b>3,274,228</b>	<b>115,684,500</b>	<b>149,816,902</b>	<b>1,343,862</b>	<b>2,145,541</b>

Futures Contract Market Review/Estimated Average Open Interest, 12-Month Volume of Trading and Deliveries/Cash Settlement by Commodity and Exchange for Fiscal Years Ending September 30, 1993 and September 30, 1994—continued

	Contract Unit	Monthend Open Interest		Volume of Trading		Total Contracts Settled by Delivery or Cash Settlement	
		(Contracts)		(Contracts)		(Contracts)	
		1992-93	1993-94	1992-93	1993-94	1992-93	1993-94
<b>New York Mercantile Exchange (NYMEX)</b>							
Heating Oil, No. 2	42,000 Gallons	129,496	163,691	8,312,736	9,452,340	14,811	16,849
Crude Oil, Sweet	1,000 Barrels	370,348	411,165	23,539,027	27,089,621	24,988	29,117
Crude Oil, Sour	1,000 Barrels	233	—	825	—	153	—
Palladium	100 Tr. Oz.	4,284	5,180	106,926	130,883	890	1,118
Platinum	50 Tr. Oz.	15,894	21,658	634,592	817,284	3,495	3,895
Unleaded Regular Gasoline, NY	42,000 Gallons	89,087	103,031	6,834,273	7,718,084	10,732	16,749
Unleaded Gasoline, Gulf Coast	42,000 Gallons	438	—	3,592	—	775	—
Propane Gas	42,000 Gallons	2,243	1,802	51,144	40,809	1,217	1,193
Natural Gas	10,000 MMBTU's	103,297	125,062	3,931,958	5,968,691	9,904	13,945
<b>Total NYMEX</b>		<b>715,320</b>	<b>831,589</b>	<b>43,415,073</b>	<b>51,217,712</b>	<b>66,965</b>	<b>82,866</b>
<b>New York Cotton Exchange &amp; Associates (NYCE)</b>							
Cotton, No. 2	50,000 Lbs.	36,793	49,880	1,573,793	2,126,374	3,060	7,726
Coitook World Cotton	50,000 Lbs.	1,041	190	15,198	345	1,782	333
Orange Juice	15,000 Lbs.	18,631	20,669	581,799	608,291	9,120	8,330
US Dollar Index	\$500 x Index	7,058	9,148	575,580	588,669	4,557	3,204
European Currency Unit	100,000	9	—	68	—	0	—
US Treasury Note (5 Yr.)	\$100,000	477	1,107	41,781	66,512	6,778	10,528
US Treasury Note (2 Yr.)	\$200,000	0	0	586	699	0	0
Deutsche Mark/Pound Cross Rate <sup>a</sup>	\$125,000 BP	—	1,101	—	7,386	—	41
Yen/Deutsche Mark Cross Rate <sup>7</sup>	\$125,000 DM	—	1,238	—	17,597	—	1,452
Franc/Deutsche Mark Cross Rate <sup>b</sup>	\$500,000 DM	—	546	—	4,014	—	50
Italian Lira/Deutsche Mark Cross Rate <sup>a</sup>	\$125,000 DM	—	246	—	707	—	0
<b>Total NYCE</b>		<b>64,009</b>	<b>84,125</b>	<b>2,788,805</b>	<b>3,420,594</b>	<b>25,297</b>	<b>31,664</b>

Futures Contract Market Review/Estimated Average Open Interest, 12-Month Volume of Trading and Deliveries/Cash Settlement  
by Commodity and Exchange for Fiscal Years Ending September 30, 1993 and September 30, 1994—continued

	Contract Unit	Monthend Open Interest		Volume of Trading		Total Contracts Settled by Delivery or Cash Settlement	
		(Contracts)		(Contracts)		(Contracts)	
		1992-93	1993-94	1992-93	1993-94	1992-93	1993-94
<b>Coffee, Sugar and Cocoa Exchange (CSCE)</b>							
Cocoa	10 Metric Tons	71,726	83,168	1,840,310	2,486,008	11,493	6,591
Coffee "C"	37,500 Lbs.	53,470	47,949	2,492,786	2,709,329	14,924	9,602
Brazil-Differential Coffee	37,500 Lbs.	57	—	23	—	127	—
Sugar No. 11	112,000 Lbs.	96,942	114,738	4,053,719	4,224,145	7,157	3,529
Sugar No. 14	112,000 Lbs.	11,381	10,210	136,497	135,839	2,926	5,219
Cheddar Cheese	40,000 Lbs.	57	190	459	1,221	17	109
Non Fat Dry Milk	44,000 Lbs.	132	114	812	1,230	25	133
<b>Total CSCE</b>		<b>233,765</b>	<b>256,369</b>	<b>8,524,606</b>	<b>9,557,772</b>	<b>36,669</b>	<b>25,183</b>
<b>Commodity Exchange, Inc. (COMEX)</b>							
Silver	5,000 Tr. Oz.	91,759	115,550	4,233,058	5,843,538	66,345	62,009
Copper	25,000 Lbs.	50,050	59,610	1,930,383	2,579,192	68,307	39,829
Gold	100 Tr. Oz.	142,740	151,373	8,163,699	8,693,717	42,211	80,551
Platinum	50 Tr. Oz.	580	—	6,362	—	161	—
Palladium	100 Tr. Oz.	18	—	196	—	17	—
Euro Top 100 Index*	\$100 X Price	365	1,280	67,476	66,601	425	243
<b>Total COMEX</b>		<b>285,512</b>	<b>327,813</b>	<b>14,401,174</b>	<b>17,183,048</b>	<b>177,466</b>	<b>182,632</b>



Futures Contract Market Review/Estimated Average Open Interest, 12-Month Volume of Trading and Deliveries/Cash Settlement by Commodity and Exchange for Fiscal Years Ending September 30, 1993 and September 30, 1994—continued

Contract Unit	Monthend Open Interest (Contracts)		Volume of Trading (Contracts)		Total Contracts Settled by Delivery or Cash Settlement	
	1992-93	1993-94	1992-93	1993-94	1992-93	1993-94
<b>New York Futures Exchange (NYFE)</b>						
NYSE Composite Index <sup>1</sup>	4,544	4,266	1,020,992	755,771	4,102	5,831
Comdly Rsrch Br. Index <sup>2</sup>	2,148	3,131	82,560	103,329	1,593	2,528
NYSE Utility Index <sup>3</sup>	—	0	—	22	—	0
Deutsche Mark <sup>4</sup>	—	1,654	—	20,016	—	1,239
<b>Total NYFE</b>	<b>6,692</b>	<b>9,051</b>	<b>1,103,552</b>	<b>879,138</b>	<b>5,695</b>	<b>9,598</b>
<b>Philadelphia Board of Trade (PBOT)</b>						
Swiss Franc	46	78	531	1,673	196	325
Deutsche Mark	998	812	18,542	19,906	12,049	6,231
British Pound Sterling	66	84	1,607	1,136	330	292
Japanese Yen	227	168	4,323	4,358	1,773	1,467
Australian Dollar	52	38	85	322	85	222
French Franc	3,410	872	6,031	8,217	18	6,883
Canadian Dollar	—	26	—	200	—	0
European Currency Unit <sup>10</sup>	—	152	—	1,745	—	0
<b>Total PBOT</b>	<b>4,799</b>	<b>2,230</b>	<b>31,119</b>	<b>37,557</b>	<b>14,451</b>	<b>15,420</b>
<b>Total All Markets</b>	<b>5,164,957</b>	<b>6,508,063</b>	<b>325,515,261</b>	<b>411,056,929</b>	<b>2,082,970</b>	<b>2,873,454</b>

<sup>1</sup> Cash settlement.

<sup>2</sup> Trading began January 25, 1994.

<sup>3</sup> Trading began April 8, 1994.

<sup>4</sup> Trading began September 23, 1994.

<sup>5</sup> Trading began March 28, 1994.

<sup>6</sup> Trading began September 12, 1994.

<sup>7</sup> Trading began June 17, 1994.

<sup>8</sup> Trading began July 13, 1994.

<sup>9</sup> Trading began August 8, 1994.

<sup>10</sup> Trading began November 15, 1993.

<sup>11</sup> Trading began April 29, 1994.

<sup>12</sup> During FY 1994, NYFE was acquired by the NYCE and this contract was transferred to NYCE's Finex division.

Options—Average Monthend Open Interest and Volume of Trading by Exchange and Contract for Fiscal Years Ending September 30, 1993 and September 30, 1994

Exchange/Commodity	Average Monthend Open Interest (Contracts)												Volume of Trading (Contracts)										
	1992-93			1993-94			1992-93			1993-94			Total	Calls	Puts	Total							
	Calls	Puts	Total	Calls	Puts	Total	Calls	Puts	Total	Calls	Puts	Total											
<b>Chicago Board of Trade (CBT)</b>																							
Wheat	29,294	17,045	46,339	25,896	30,092	55,988	430,939	276,301	707,240	429,503	322,916	752,419	96,182	50,113	146,295	116,984	61,118	178,102	1,734,538	1,611,406	787,175	2,398,581	
Corn	3,081	846	3,927	2,020	821	2,841	10,855	3,297	14,152	17,692	6,344	24,036	92,067	40,529	133,196	113,114	10,855	124,969	2,614,074	2,001,849	902,459	2,904,308	
Soybeans	7,990	9,396	17,386	14,389	12,959	27,348	77,784	76,905	154,689	145,304	122,550	267,854	13,231	10,014	23,245	143,647	108,716	252,363	199,109	107,451	306,562		
Soybean Meal	120	16	136	2,147	0	2,147	612	0	702	8,715	0	8,715	10,014	16	10,030	16	0	8,715	5,565	95	5,660		
National Catastrophe Ins.	—	—	—	—	—	—	—	—	—	—	—	—	—	—	—	—	—	—	—	—	—	—	
Allied Catastrophe Ins.	—	—	—	—	—	—	—	—	—	—	—	—	—	—	—	—	—	—	—	—	—	—	
Western Catastrophe Ins.	—	—	—	—	—	—	—	—	—	—	—	—	—	—	—	—	—	—	—	—	—	—	
US Treasury Bonds	265,561	224,257	489,818	181,782	199,249	381,031	11,160,287	9,908,338	21,068,625	14,255,768	13,847,256	29,103,024	68,723	88,704	157,427	98,503	132,309	240,812	4,309,580	2,922,836	3,761,796	6,684,632	
US Treasury Notes (10 Yr)	28,038	40,586	68,624	40,360	59,971	100,331	395,325	1,006,664	1,601,989	1,050,413	1,673,287	2,723,700	4,219	5,221	9,440	4,471	8,590	13,062	6,810	12,512	15,279	27,791	
US Treasury Notes (5 Yr)	4,219	267	4,486	364	334	698	4,471	4,119	8,590	6,810	4,998	11,828	4,219	5,221	9,440	4,471	8,590	13,062	6,810	12,512	15,279	27,791	
Municipal Bond Index	1,694	1,360	3,054	1,473	1,033	2,506	11,514	22,057	46,496	68,553	15,279	27,791	1,694	1,360	3,054	1,473	1,033	2,506	21,314	5,521	1,131	6,652	
Canadian Bonds	12	57	69	—	—	69	869	—	—	—	—	—	12	57	69	—	—	—	1,984	705	680	1,385	
Major Market Index	35	25	60	—	—	60	27	—	—	—	—	—	35	25	60	—	—	—	1,984	705	680	1,385	
Wiltshire Small Cap Index	—	—	—	—	—	—	—	—	—	—	—	—	—	—	—	—	—	—	—	—	—	—	
<b>Total CBT</b>	<b>609,778</b>	<b>489,468</b>	<b>1,099,246</b>	<b>823,262</b>	<b>651,056</b>	<b>1,474,318</b>	<b>17,298,535</b>	<b>15,249,940</b>	<b>32,548,475</b>	<b>22,673,808</b>	<b>22,553,427</b>	<b>45,227,235</b>	<b>4,827</b>	<b>4,901</b>	<b>9,728</b>	<b>4,061</b>	<b>3,874</b>	<b>7,935</b>	<b>85,943</b>	<b>57,212</b>	<b>42,249</b>	<b>99,461</b>	
<b>Kansas City Board of Trade (KCBT)</b>																							
Wheat	4,827	2,935	7,762	4,061	3,874	7,935	51,541	34,300	85,943	57,212	42,249	99,461	74	49	123	111	91	202	1,792	1,047	1,537	2,584	
Stock Index Mini Value Line	—	—	—	—	—	—	—	—	—	—	—	—	—	—	—	—	—	—	—	—	—	—	
<b>Total KCBT</b>	<b>4,901</b>	<b>2,984</b>	<b>7,885</b>	<b>4,172</b>	<b>3,965</b>	<b>8,137</b>	<b>52,625</b>	<b>35,110</b>	<b>87,735</b>	<b>58,259</b>	<b>43,786</b>	<b>102,045</b>	<b>4,901</b>	<b>2,984</b>	<b>7,885</b>	<b>4,172</b>	<b>3,965</b>	<b>8,137</b>	<b>87,735</b>	<b>58,259</b>	<b>43,786</b>	<b>102,045</b>	
<b>Coffee Sugar &amp; Cocoa Exchange (CSCE)</b>																							
Sugar #11	25,249	25,249	50,498	51,835	23,070	74,905	541,933	325,581	867,534	617,237	301,919	919,156	15,328	10,422	25,750	21,875	10,172	33,047	160,924	256,928	259,811	372,762	
Cocoa	46,533	22,370	68,903	33,093	31,231	64,324	722,427	404,300	1,126,727	664,030	511,350	1,175,388	37	7	44	2	3	4	174	7	13	20	
Chester Cheese	5	15	20	2	4	6	123	41	255	74	25	99	5	15	20	2	4	6	174	7	13	20	
Non Fat Dry Milk	—	—	—	—	—	—	—	—	—	—	—	—	—	—	—	—	—	—	—	—	—	—	
<b>Total CSCE</b>	<b>104,247</b>	<b>58,133</b>	<b>162,380</b>	<b>106,813</b>	<b>64,499</b>	<b>171,312</b>	<b>1,425,468</b>	<b>826,150</b>	<b>2,251,618</b>	<b>1,541,159</b>	<b>926,266</b>	<b>2,467,425</b>	<b>104,247</b>	<b>58,133</b>	<b>162,380</b>	<b>106,813</b>	<b>64,499</b>	<b>171,312</b>	<b>2,251,618</b>	<b>1,541,159</b>	<b>926,266</b>	<b>2,467,425</b>	
<b>MidAmerica Commodity Exchange (MICE)</b>																							
Wheat	497	79	576	51	8	61	2,804	711	3,515	2,072	23	331	1,527	128	1,655	754	135	889	3,087	3,087	1,190	2,350	
Corn	2,725	208	2,933	1,829	212	2,041	16,364	2,949	19,313	11,351	3,075	14,426	2,725	208	2,933	1,829	212	2,041	16,364	11,351	3,075	14,426	
US Treasury Bonds	186	256	442	563	719	1,282	1,382	2,302	3,684	956	1,927	2,883	186	256	442	563	719	1,282	3,684	956	1,927	2,883	
<b>Total MICE</b>	<b>4,998</b>	<b>801</b>	<b>5,799</b>	<b>3,564</b>	<b>1,346</b>	<b>4,910</b>	<b>28,328</b>	<b>7,841</b>	<b>36,169</b>	<b>23,251</b>	<b>10,734</b>	<b>33,985</b>	<b>4,998</b>	<b>801</b>	<b>5,799</b>	<b>3,564</b>	<b>1,346</b>	<b>4,910</b>	<b>36,169</b>	<b>23,251</b>	<b>10,734</b>	<b>33,985</b>	

Options—Average Monthend Open Interest and Volume of Trading by Exchange and Contract for Fiscal Years Ending September 30, 1993 and September 30, 1994—continued

Exchange/Commodity	Average Monthend Open Interest (Contracts)				Volume of Trading (Contracts)			
	1992-93	1993-94	1992-93	1993-94	1992-93	1993-94	1992-93	1993-94
<b>Chicago Mercantile Exchange (CME) and International Monetary Market (IMM)</b>								
Live Hogs	3,134	3,404	7,440	7,561	37,561	44,125	37,620	81,745
Pork Bellies	3,258	976	2,126	18,830	18,830	15,277	10,857	26,134
Live Cattle	1,496	24,369	42,434	227,242	227,242	214,355	281,132	515,487
Feeder Cattle	2,185	5,390	8,150	26,115	26,115	36,862	58,287	95,149
Lumber	7,211	759	1,195	10,711	10,711	10,124	10,286	20,410
Eurodollar	538,297	963,800	1,800,226	7,892,930	7,892,930	10,494,996	14,074,960	24,569,956
British Pound	16,067	23,561	39,731	279,264	279,264	312,138	415,155	727,291
British Pound Rolling Spot	18	—	—	204	204	—	—	—
Deutsche Mark	197,001	119,362	264,149	2,804,988	2,804,988	2,835,008	2,729,231	3,564,239
Deutsche Mark Rolling Spot	200	0	0	407	407	0	0	12
Swiss Franc	20,733	17,947	11,983	339,958	339,958	312,963	332,176	645,139
French Franc	500	785	1,113	500	500	1,050	4,828	5,878
Japanese Yen	39,937	82,580	145,485	850,235	850,235	1,378,721	1,656,366	3,035,087
Canadian Dollar	5,707	6,750	15,966	77,201	77,201	115,655	84,753	200,408
Australian Dollar	151	174	430	1,354	1,354	3,254	1,629	6,111
US Treasury Bills	531	463	1,043	9,603	9,603	3,160	2,590	5,750
Stock Index, S&P 500	39,350	59	186,542	992,047	992,047	1,242,413	3,334,508	3,576,921
Stock Index, S&P 400	98,428	150	194	2,543	2,543	1,146	2,455	1,601
Nikkei Stock Average	1,284	475	1,095	5,486	5,486	7,870	6,558	11,412
EuroMark	475	3,111	6,478	62,452	62,452	42,227	40,283	82,510
One-Month Libor Rate	62,353	—	—	5,880	5,880	—	—	—
Deutsche Mark/Yen Cross	1,376	—	—	481	481	—	—	—
Goldman Sachs Comd Index	167	—	—	17,506	17,506	34,414	19,155	38,411
Russell 2000	19	111	204	350	350	612	1,158	2,891
FF-SE 100	0	—	—	40	40	75	—	—
Major Market Index	26	17	67	26	26	86	309	750
<b>Total CME/IMM</b>	<b>970,059</b>	<b>1,050,880</b>	<b>2,020,919</b>	<b>11,062,976</b>	<b>11,062,976</b>	<b>17,111,006</b>	<b>22,104,308</b>	<b>49,215,114</b>
<b>Minneapolis Grain Exchange (MGE)</b>								
Spring Wheat	821	1,243	2,189	7,641	7,641	17,845	18,275	16,120
White Wheat	97	696	1,122	1,033	1,033	3,308	9,119	12,427
European Spring Wheat	2	4	80	2	2	72	72	144
Oats	53	34	—	95	95	—	—	—
Frozen Strimp	64	74	28	108	108	177	147	215
<b>Total MGE</b>	<b>1,019</b>	<b>2,071</b>	<b>1,619</b>	<b>9,079</b>	<b>9,079</b>	<b>21,162</b>	<b>27,519</b>	<b>48,946</b>
<b>Commodity Exchange, Inc. (COMEX)</b>								
Gold	106,609	143,269	144,974	1,108,189	1,108,189	1,157,463	502,951	1,660,416
Silver	44,114	60,916	83,410	748,813	748,813	986,170	415,131	1,244,519
Copper No. 1	7,985	11,018	15,922	63,441	63,441	115,048	60,118	191,661
Platinum	19	19	—	15	15	—	—	—
Europe 100 Index	0	12	—	440	440	—	—	—
<b>Total COMEX</b>	<b>158,727</b>	<b>217,234</b>	<b>244,806</b>	<b>1,921,164</b>	<b>1,921,164</b>	<b>2,170,684</b>	<b>978,202</b>	<b>3,098,596</b>

**Options—Average Monthend Open Interest and Volume of Trading by Exchange and Contract for Fiscal Years Ending September 30, 1993 and September 30, 1994—continued**

Exchange/Commodity	Average Monthend Open Interest (Contracts)				Volume of Trading (Contracts)			
	1992-93		1993-94		1992-93		1993-94	
	Calls	Puts	Total	Calls	Puts	Total	Calls	Puts
<b>New York Cotton Exchange &amp; Associates (NYCE)</b>								
Cotton No. 2	17,849	17,060	34,909	30,118	32,142	62,260	177,371	159,690
Cotlook World Cotton	55	96	151	—	—	—	726	668
Orange Juice	4,976	2,768	7,744	10,581	5,446	16,027	64,569	39,438
US Dollar Index	2,097	1,501	3,598	1,247	1,427	2,674	44,739	28,771
<b>Total NYCE</b>	<b>24,977</b>	<b>21,425</b>	<b>46,402</b>	<b>41,946</b>	<b>39,015</b>	<b>80,961</b>	<b>287,405</b>	<b>228,567</b>
<b>New York Futures Exchange (NYFE)</b>								
NYSE Composite Index	1,149	1,162	2,311	1,807	1,095	2,902	18,823	17,878
CRB Index	459	196	655	605	350	955	3,971	1,559
<b>Total NYFE</b>	<b>1,608</b>	<b>1,358</b>	<b>2,966</b>	<b>1,612</b>	<b>1,445</b>	<b>3,057</b>	<b>22,794</b>	<b>19,437</b>
<b>New York Mercantile Exchange (NYMEX)</b>								
Heating Oil	43,629	29,205	72,834	33,831	18,843	52,674	586,318	455,679
Crude Oil	192,204	172,209	364,413	192,722	164,004	356,726	3,319,745	3,662,361
Unleaded Gasoline	20,910	17,526	38,436	15,047	11,487	26,534	377,650	312,985
Platinum	3,005	718	3,723	3,362	1,232	4,594	50,482	8,645
Natural Gas	13,952	13,490	27,442	20,945	19,744	40,689	150,779	154,939
<b>Total NYMEX</b>	<b>273,700</b>	<b>233,148</b>	<b>506,848</b>	<b>265,907</b>	<b>215,310</b>	<b>481,217</b>	<b>4,484,974</b>	<b>4,594,609</b>
<b>Total Options</b>	<b>—</b>	<b>—</b>	<b>-4,071,770</b>	<b>—</b>	<b>—</b>	<b>5,066,376</b>	<b>—</b>	<b>—</b>
<b>Grand Total Futures and Options</b>	<b>—</b>	<b>—</b>	<b>9,236,727</b>	<b>11,574,319</b>	<b>402,379,772</b>	<b>510,262,477</b>	<b>99,205,548</b>	<b>510,262,477</b>

Statistics Taken From Daily Data Provided by Exchanges.

\* Trading began December 10, 1994.

† Trading began April 8, 1994.

附表九 Futures and Option Contracts Designated by the Commodity Futures Trading Commission as of September 30, 1994<sup>1</sup>

Exchange/Contract <sup>2,3</sup>	Designation Date <sup>4</sup>	Date Trading Began <sup>5</sup>
<b>AGRICULTURE</b>		
<b>Grain Futures</b>		
MGE Barley (d)	05/02/23	10/09/18
CBT Corn	05/03/23	1859
CRCE Corn (v) <sup>6</sup>	10/19/82	10/22/82
KCBT Corn (d)	05/05/23	1879
MCE Corn	10/24/22	pre-1880
MGE Corn (d)	05/02/23	01/30/22
CME Grain Sorghums (d)	01/22/71	03/02/71
KCBT Grain Sorghums (d)	05/05/23	01/01/16
CBT Oats	05/03/23	1859
MCE Oats <sup>7</sup>	10/24/22	pre-1880
MGE Oats (d)	05/02/23	01/18/04
CRCE Rice, Milled (v) <sup>6</sup>	02/12/81	04/09/81
CRCE Rice, Rough (v) <sup>6</sup>	04/08/81	04/10/81
MCE Rice, Rough <sup>6</sup>	11/08/91	11/11/91
CBT Rice, Rough <sup>6</sup>	08/22/94	10/03/94
MGE Rye (d)	05/02/23	01/03/18
CBT Wheat	05/03/23	1859
MCE Wheat	10/24/22	pre-1880
KCBT Wheat, Hard Winter	05/05/23	1877
MGE Wheat, Spring	05/02/23	1885
MGE Wheat, White	08/24/84	09/10/84
<b>Grain Options</b>		
CBT Corn	01/29/85	02/27/85
MCE Corn	01/29/91	03/21/91
CBT Oats	12/19/89	05/01/90
MGE Oats	02/18/93	04/02/93
CBT Rice, Rough	08/22/94	10/03/94
MCE Rice, Rough <sup>6</sup>	01/22/92	04/10/92
CBT Wheat	09/16/86	11/17/86
KCBT Wheat, Hard Winter	10/29/84	10/31/84
MCE Wheat	10/29/84	10/31/84
MGE Wheat, Spring (American Style)	10/29/84	10/31/84
MGE Wheat, Spring (European Style)	09/26/89	11/10/89
MGE Wheat, White	05/21/91	06/24/91
<b>Livestock Futures</b>		
CBT Broilers (d)	07/18/75	08/01/68
CME Broilers <sup>*</sup>	09/25/79	10/06/79
PCE Cattle (r)	07/18/75	
CME Feeder Cattle <sup>*</sup>	06/18/68	10/30/71
CME Frozen Boneless Beef (d)	03/13/70	04/01/70
CME Frozen Pork Bellies	06/18/68	09/18/61
MGE Frozen Pork Bellies (d)	03/19/71	04/15/71
CME Frozen Skinned Hams (d)	07/19/68	02/03/64
CME Frozen Turkeys (d)	07/18/75	10/01/45
NYMEX Imported Lean Beef (d)	08/11/71	09/15/71
CME Live Cattle	06/18/68	11/30/64
MCE Live Cattle	09/11/78	09/28/78
CME Live Hogs	06/18/68	02/28/66
MCE Live Hogs	09/14/73	06/03/74
<b>Livestock Options</b>		
CME Broilers	01/29/91	02/07/91
CME Feeder Cattle	01/06/87	01/09/87
CME Frozen Pork Bellies	09/16/86	10/13/86
CME Live Cattle	10/29/84	10/30/84
CME Live Hogs	01/29/85	02/01/85

Futures and Option Contracts Designated by the Commodity Futures Trading Commission as of September 30, 1994<sup>1</sup>—continued

Exchange/Contract <sup>2,3</sup>	Designation Date <sup>4</sup>	Date Trading Began <sup>5</sup>
<b>Oil Seed Product Futures</b>		
PCE Coconut Oil (r)	07/18/75	
MGE Flaxseed (d)	07/02/20	05/02/23
CBT FOSFA International Edible Oils Index*	06/15/94	09/23/94
PCE Palm Oil (r)	07/18/75	
CBT Soybean Meal	08/22/51	08/19/51
MCE Soybean Meal*	03/26/85	04/22/85
CBT Soybean Oil	06/30/50	07/27/50
CBT Soybeans	12/08/40	10/05/36
CRCE Soybeans (v)	10/27/81	10/29/81
KCBT Soybeans (d)	09/10/56	09/18/56
MCE Soybeans	12/08/40	10/05/36
MGE Soybeans (d)	09/11/50	09/20/50
CBT Sunflower Seeds (d)	11/24/81	
MGE Sunflower Seeds (d)	06/30/80	07/17/50
<b>Oil Seed Product Options</b>		
CBT Soybean Meal	10/21/86	02/19/87
CBT Soybean Oil	10/21/86	02/19/87
CBT Soybeans	10/29/84	10/30/84
MCE Soybeans	01/29/85	02/08/85
<b>Fiber Futures</b>		
NYCE Cotlook World Cotton*	09/22/92	10/01/92
CRCE Cotton (v)	06/30/81	07/07/81
NYCE Cotton No. 1 (d)	09/13/36	1870
NYCE Cotton No. 2	09/13/36	1870
NYCE Wool (d)	10/27/54	01/01/41
<b>Fiber Options</b>		
NYCE Cotlook World Cotton	09/22/92	10/02/92
NYCE Cotton No. 2	10/29/84	10/30/84
NYCE Cotton No. 2 Futures Straddles	04/21/92	
<b>Foodstuffs and Softs Futures</b>		
CME Butter (d)	09/13/36	12/01/19
NYMEX Butter (d)	09/13/36	01/01/25
CSCE Cheddar Cheese	05/19/93	06/15/93
CSCE Cocoa	07/18/75	10/01/25
CSCE Coffee "B" (d)	07/18/75	05/02/55
CSCE Coffee "C"	07/18/75	05/02/55
CSCE Coffee, Brazil Differential	03/31/92	06/12/92
CSCE Coffee, Euro-Differential	03/25/91	04/05/91
PCE Eggs (r)	07/18/75	
CME Eggs (d)	09/13/36	12/01/19
NYCE Frozen Concentrated Orange Juice	07/24/68	10/26/66
NYCE Frozen Concentrated OJ-2	03/27/90	
MGE High Fructose Corn Syrup-55 (d)	03/10/87	04/06/87
CSCE Nonfat Dry Milk	05/19/93	06/15/93
CME Potatoes, Idaho (d)	09/13/36	01/12/21
NYMEX Potatoes, Maine Round White* (d) <sup>6</sup>	12/01/41	12/02/41
MGE Shrimp, White	05/25/93	07/12/93
CSCE Sugar No. 11	07/18/75	12/16/41
CSCE Sugar No. 14 <sup>20</sup>	07/18/75	12/16/41
CSCE Sugar, White	07/21/87	10/05/87
MCE Sugar, Refined	09/28/82	12/15/82
<b>Foodstuffs and Softs Options</b>		
CSCE Cheddar Cheese	05/19/93	06/15/93
CSCE Cocoa	12/17/85	03/13/86
CSCE Coffee "C"	07/22/86	10/03/86

Futures and Option Contracts Designated by the Commodity Futures Trading Commission as of September 30, 1994<sup>1</sup>—continued

Exchange/Contract <sup>2,3</sup>		Designation Date <sup>4</sup>	Date Trading Began <sup>5</sup>
NYCE	Frozen Concentrated Orange Juice	12/17/85	12/19/85
CSCE	Nonfat Dry Milk	05/19/93	06/15/93
MGE	Shrimp, White	05/25/93	07/12/93
CSCE	Sugar No. 11	08/31/82	10/01/82
<b>Other Agricultural Futures</b>			
CBT	Anhydrous Ammonia	10/29/91	09/11/92
CBT	Barge Freight Rates	08/25/92	10/23/92
CBT	CBT Agricultural Index*	08/25/92	
CBT	Diammonium Phosphate	07/25/91	10/18/91
<b>FINANCIAL INSTRUMENTS</b>			
<b>Currency Futures</b>			
CME	Australian Dollar	12/02/86	01/13/87
MCE	Australian Dollar (d)	06/23/87	
PBOT	Australian Dollar	04/22/87	05/22/87
NYMEX	Belgian Franc (d)	07/18/75	09/12/74
CME	British Pound	07/18/75	05/16/72
MCE	British Pound	08/16/83	09/16/83
NYFE	British Pound	05/28/80	08/07/80
NYMEX	British Pound (d)	07/18/75	09/12/74
PBOT	British Pound	07/08/86	08/08/86
CME	British Pound/Deutsche Mark	03/25/91	05/29/91
TCBT	British Pound/Deutsche Mark	02/26/91	
CME	British Pound/Japanese Yen*	03/25/91	
CME	British Pound/Swiss Franc*	03/25/91	
CME	Canadian Dollar	07/18/75	05/16/72
MCE	Canadian Dollar	08/16/83	09/16/83
NYFE	Canadian Dollar	05/28/80	08/07/80
NYMEX	Canadian Dollar (d)	07/18/75	09/12/74
PBOT	Canadian Dollar	07/08/86	08/08/86
CME	Currency Forward Canadian Dollar	06/15/94	
CME	Currency Forward Deutsche Mark	06/15/94	09/12/94
CME	Currency Forward Japanese Yen	06/15/94	
CME	Currency Forward Pound Sterling	06/15/94	
CME	Currency Forward Swiss Franc	06/15/94	
CME	Deutsche Mark	07/18/75	05/16/72
MCE	Deutsche Mark	08/16/83	09/16/83
NYFE	Deutsche Mark	05/28/80	08/07/80
NYMEX	Deutsche Mark (d)	07/18/75	09/12/74
PBOT	Deutsche Mark	07/08/86	08/08/86
NYCE	Deutsche Mark/British Pound	03/29/94	07/17/94
CME	Deutsche Mark/Japanese Yen	03/25/91	05/29/91
CME	Deutsche Mark/Swiss Franc	03/25/91	05/29/91
CME	Dutch Guilder (d)	07/18/75	05/16/72
NYMEX	Dutch Guilder (d)	07/18/75	09/12/74
CME	French Franc	07/18/75	09/23/74
PBOT	French Franc	07/08/86	
NYCE	French Franc/Deutsche Mark	03/29/94	07/17/94
CME	Italian Lira (d)	09/30/81	
NYMEX	Italian Lira (d)	07/18/75	
NYCE	Italian Lira/Deutsche Mark	03/29/94	08/08/94
CME	Japanese Yen	07/18/75	05/16/72
MCE	Japanese Yen	08/16/83	09/16/83
NYFE	Japanese Yen	05/28/80	08/07/80
NYMEX	Japanese Yen (d)	07/18/75	09/12/74
PBOT	Japanese Yen	07/08/86	08/08/86
NYCE	Japanese Yen/Deutsche Mark	03/29/94	07/13/94
CME	Mexican Peso (d)	07/18/75	05/16/72

**Futures and Option Contracts Designated by the Commodity Futures Trading Commission as of September 30, 1994<sup>1</sup>—continued**

Exchange/Contract <sup>2,3</sup>		Designation Date <sup>4</sup>	Date Trading Began <sup>5</sup>
NYMEX	Mexican Peso (d)	07/18/75	09/12/74
CME	Rolling Spot Australian Dollar	08/10/93	
CME	Rolling Spot Canadian Dollar	05/19/93	
CME	Rolling Spot Deutsche Mark	05/19/93	09/14/93
CME	Rolling Spot French Franc	09/15/93	
CME	Rolling Spot Japanese Yen	05/19/93	
CME	Rolling Spot Pound Sterling	04/06/93	06/15/93
CME	Rolling Spot Swiss Franc	05/19/93	
NYCE	Swedish Krona/Deutsche Mark	03/29/94	
CME	Swiss Franc	07/18/75	05/16/72
MCE	Swiss Franc	08/16/83	09/16/83
NYFE	Swiss Franc	05/28/80	08/07/80
NYMEX	Swiss Franc (d)	07/18/75	09/12/74
PBOT	Swiss Franc	07/08/86	08/08/86
CME	Swiss Franc/Japanese Yen*	03/25/91	
<b>Currency Options</b>			
CME	Australian Dollar	11/17/87	01/11/88
CME	British Pound/Deutsche Mark	03/25/91	05/29/91
CME	French Franc	09/15/93	
CME	British Pound/Japanese Yen	03/25/91	
CME	British Pound Sterling (physical)	06/29/89	
CME	British Pound/Swiss Franc	03/25/91	
CME	British Pound	02/22/85	02/25/85
CME	Canadian Dollar	06/17/86	06/18/86
CME	Currency Forward Canadian Dollar	06/15/94	
CME	Currency Forward Deutsche Mark	06/15/94	
CME	Currency Forward Japanese Yen	06/15/94	
CME	Currency Forward Pound Sterling	06/15/94	
CME	Currency Forward Swiss Franc	06/15/94	
CME	Deutsche Mark	12/13/83	01/24/84
NYCE	Deutsche Mark/British Pound	03/29/94	
CME	Deutsche Mark/Japanese Yen	03/25/91	05/29/91
CME	Deutsche Mark/Swiss Franc	03/25/91	05/29/91
CME	French Franc	09/15/93	09/20/93
NYCE	French Franc/Deutsche Mark	03/29/94	
NYCE	Italian Lira/Deutsche Mark	03/29/94	
CME	Japanese Yen	03/04/86	03/05/86
NYCE	Japanese Yen/Deutsche Mark	03/29/94	
CME	Rolling Spot Australian Dollar	08/10/93	
CME	Rolling Spot Canadian Dollar	05/19/93	
CME	Rolling Spot Deutsche Mark	05/19/93	
CME	Rolling Spot French Franc	09/15/93	
CME	Rolling Spot Japanese Yen	05/19/93	
CME	Rolling Spot Pound Sterling	04/06/93	
CME	Rolling Spot Swiss Franc	05/19/93	
NYCE	Swedish Krona/Deutsche Mark	03/29/94	
CME	Swiss Franc*	02/22/85	02/25/85
CME	Swiss Franc/Japanese Yen	03/25/91	
<b>Stock Index Futures</b>			
CBT	Amex Major Market Index Mini* (d) <sup>17</sup>	06/19/84	07/23/84
CBT	Amex Major Market Index* (d) <sup>17</sup>	08/01/85	08/08/85
CBT	Amex Market Value Index* (d)	06/19/84	
CBT	CBOE 50 Stock Index* (d)	05/11/88	11/01/88
CBT	CBOE 250 Stock Index* (d)	05/11/88	11/01/88
CBT	CBT Stock Market Index* (d)	05/13/82	
COMEX	COMEX 500 Stock Index* (d)	04/28/82	
COMEX	COMEX Stock Index* (d)	09/30/86	



**Futures and Option Contracts Designated by the Commodity Futures Trading Commission as of September 30, 1994<sup>1</sup>—continued**

Exchange/Contract <sup>2,3</sup>		Designation Date <sup>4</sup>	Date Trading Began <sup>5</sup>
COMEX	Eurotop 100 Stock Index*	06/04/92	10/26/92
CME	FT-SE 100 Share Index*	04/13/92	10/15/92
CBT	Industry Composite Portfolio* (d)	07/06/83	
CBT	Institutional Index* (d)	05/12/87	09/22/87
CSCE	International Market Index* (d)	12/15/88	05/12/89
CME	Major Market Index*	08/13/93	09/07/93
CME	Morgan Stanley Intl. EAFE Index* (d)	12/15/88	
CBT	NASDAQ 100 Index* (d)	10/24/85	12/25/85
PBOT	National OTC Index* (d)	09/11/85	09/18/85
CME	Nikkei 225 Stock Average*	11/22/88	09/25/90
CME	Nikkei 300 Stock Index*	07/26/94	
NYFE	NYSE Beta Index* (d)	09/30/86	
NYFE	NYSE Composite Index*	05/04/82	05/06/82
NYFE	NYSE Financial Stock Index* (d)	09/21/82	
NYFE	NYSE Industrial Stock Index* (d)	09/21/82	
NYFE	NYSE Large Composite Index* (d)	11/30/82	
NYFE	NYSE Utility Stock Index*	09/21/82	11/12/82
PFE	Pac. Stock Exch. Technology Index* (d)	07/22/86	
NYFE	Russell 1,000 Index* (d)	01/21/87	
NYFE	Russell 2,000 Index* (d)	01/21/87	09/10/87
NYFE	Russell 3,000 Index* (d)	01/21/87	09/10/87
CME	Russell 2,000 Index*	10/19/92	02/04/93
CME	S&P 100 Stock Price Index* (d)	07/12/83	07/14/83
CME	S&P 500 Stock Price Index*	04/20/82	04/21/82
CME	S&P Consumer Staple Index* (d)	02/22/83	
CME	S&P Energy Index* (d)	01/11/84	
CME	S&P MidCap 400 Stock Price Index*	02/11/92	02/13/92
CME	S&P OTC Industrial Stock Price Index* (d)	10/24/85	10/25/85
CBT	Tokyo Stock Price Index* (d)	11/22/88	09/27/90
KCBT	Value Line Average Stock Index*	02/16/82	02/24/82
KCBT	Value Line Index, Mini*	07/26/83	07/29/83
CBT	Wilshire Small Cap Index*	10/19/92	01/11/93
<b>Stock Index Options</b>			
COMEX	Eurotop 100 Stock Index	06/04/92	
CME	FT-SE 100 Share Index	04/13/92	10/15/92
CBT	Major Market Index (d)	09/27/91	10/11/91
CME	Major Market Index	08/13/93	09/07/93
KCBT	Mini Value Line Average Stock Index <sup>14</sup>	01/13/83	03/04/83
CME	Nikkei 225 Stock Average	11/22/88	09/25/90
CME	Nikkei 300 Stock Index	07/26/94	
NYFE	NYSE Composite Index	01/06/83	01/28/83
CME	Russell 2,000 Index	10/19/92	02/04/93
CME	S&P 500 Stock Price Index	01/06/83	01/28/83
CBT	Tokyo Stock Price Index (d)	06/20/90	09/27/90
NYFE	Utility Stock Index	08/11/93	11/15/93
CBT	Wilshire Small Cap Index	10/19/92	01/11/93
<b>Interest Rate Futures</b>			
CME	British Pound Euro-Rate Differential* (d)	06/29/89	07/06/89
CBT	Canadian Government Bond	06/23/91	04/08/94
CME	CME US Treasury Index* (d)	02/17/88	
CBT	Commercial Paper Loans, 90-Day (d)	07/12/77	09/26/77
CBT	Commercial Paper Loans, 30-Day (d)	09/11/78	05/14/79
CME	Deutsche Mark Euro-Rate Differential* (d)	06/29/89	07/06/89
CBT	Domestic CD (d)	07/21/81	07/22/81
CME	Domestic CD (d)	07/28/81	07/29/81
NYFE	Domestic CD, 90-Day (d)	06/30/81	07/09/81
CME	Eurodollar Time Deposit Rates, 3-Mo.*	12/08/81	12/09/81

Futures and Option Contracts Designated by the Commodity Futures Trading Commission as of September 30, 1994<sup>1</sup>—continued

Exchange/Contract <sup>2,3</sup>		Designation Date <sup>4</sup>	Date Trading Began <sup>5</sup>
CBT	Eurodollar Time Deposit Rates, 3-Month* (d)	12/15/81	
NYFE	Eurodollar Time Deposit Rates, 3-Month* (d)	12/15/81	
MCE	Eurodollar Time Deposit Rates, 3-Month*	07/30/92	08/21/92
CME	Euromark Time Deposit Rates, 3-Month*	09/22/92	04/26/93
CBT	European Currency Bond	12/17/91	
CME	Euroyen Time Deposit Rates, 3-Month*	12/16/92	
CME	Federal Funds Rate* (d)	11/22/88	
CBT	French Government Bond, Long-Term	04/30/91	
CBT	German Government Bond	07/25/91	
ACE	GNMA—CD (v)	08/22/78	09/12/78
COMEX	GNMA—CD (d)	10/16/79	11/13/79
NYFE	GNMA—CD (d)	09/23/81	
CBT	GNMA CDR Mortgage-Backed Certs.* (d)	09/11/75	10/20/75
CBT	Japanese Government Bond, Long-Term	11/22/88	09/27/90
CME	Japanese Yen Euro-Rate Differential* (d)	06/29/89	07/06/89
CBT	Mortgage-Backed Future* (d) <sup>11</sup>	09/11/78	09/12/78
CBT	Municipal Bond Index, Long-Term*	05/29/85	06/11/85
CME	One-Month Libor*	10/31/89	04/05/90
CBT	Swap, Five-Year Interest Rate*	01/29/91	06/21/91
CBT	Swap, Ten-Year Interest Rate* <sup>16</sup>	01/29/91	06/21/91
CBT	Thirty-Day Interest Rates*	07/26/88	10/03/88
NYCE	Thirty-Day Federal Funds Index*	01/05/89	
CBT	Three-Month ECU Interest Rate*	11/27/90	
CBT	U.K. Gilts, Long-Term (d)	11/22/88	
ACE	US Treasury Bill, 90-Day (v) <sup>17</sup>	06/19/79	06/26/79
CBT	US Treasury Bill, 90-Day (d)	03/29/83	
CME	US Treasury Bill, 90-Day	11/26/75	01/06/76
COMEX	US Treasury Bill, 90-Day (d)	06/19/79	10/02/79
MCE	US Treasury Bill, 90-Day*	03/29/82	04/02/82
NYFE	US Treasury Bill, 90-Day (d)	07/15/80	08/14/80
CME	US Treasury Bill, 6-Month (d)	09/21/82	
CME	US Treasury Bill, 1-Year*	08/25/78	09/11/78
CBT	US Treasury Bond, 15-Year	08/02/77	08/22/77
MCE	US Treasury Bond, 15-Year	09/09/81	09/18/81
NYFE	US Treasury Bond, 15-Year (d)	07/15/80	08/07/80
ACE	US Treasury Bond, 20-Year (v) <sup>18</sup>	10/16/79	11/14/79
ACC	US Treasury Note, 2-Year	11/21/89	
CBT	US Treasury Note, Short-Term	09/30/81	01/21/83
CBT	US Treasury Note, Short-Term*	10/16/90	08/02/91
COMEX	US Treasury Note, 2-Year (d)	09/30/80	12/02/80
NYCE	US Treasury Note, 2-Year*	02/13/89	02/22/89
CME	US Treasury Note, 4-Year (d)	06/19/79	07/10/79
CBT	US Treasury Note, Medium-Term	06/19/79	06/25/79
NYCE	US Treasury Note, 5-Year*	04/22/87	05/06/87
CBT	US Treasury Note, Long-Term	09/23/81	05/03/82
ACC	US Treasury Note, 10-Year	09/26/89	
MCE	US Treasury Note, Long-Term	04/19/88	06/22/88
MCE	US Treasury Note, Medium-Term	11/05/92	
CME	US Treasury Strip, 5-Year (d)	06/17/86	
CME	US Treasury Strip, 10-Year (d)	06/17/86	
CME	US Treasury Strip, 20-Year (d)	06/17/86	
CBT	Zero Coupon Treasury Bond	06/17/86	10/23/92
CBT	Zero Coupon Treasury Note	06/17/86	10/23/92
<b>Interest Rate Options</b>			
CME	British Pound Sterling Euro-Rate Diff. (d)	11/21/89	
CBT	Canadian Government Bond	07/30/92	04/08/94
CME	Deutsche Mark Euro-Rate Diff. (d)	11/21/89	
PBOT	Eurodollar Time Deposit Rates* (phys.) (d)	05/08/85	05/10/85

Futures and Option Contracts Designated by the Commodity Futures Trading Commission as of September 30, 1994<sup>1</sup>—continued

Exchange/Contract <sup>2,3</sup>	Designation Date <sup>4</sup>	Date Trading Began <sup>5</sup>	
CME	Eurodollar Time Deposit Rates, 3-Month	03/19/85	03/20/85
MCE	Eurodollar Time Deposit Rates, 3-Month	11/05/92	
CME	Eurodollar Time Deposit Rates, 3-Month	09/22/92	04/26/93
CME	Euroyen Time Deposit Rates, 3-Month	12/16/92	
CBT	French Government Bond, Long-Term	04/30/91	
CBT	German Government Bond	07/25/91	
CBT	Japanese Government Bond, Long-Term	06/20/90	09/27/90
CME	Japanese Yen Euro-Rate Differential (d)	11/21/89	
CBT	Mortgage-Backed Future (d)	04/19/88	06/16/89
CBT	Municipal Bond Index, Long-Term	03/21/86	06/11/87
CME	One-Month Libor	04/30/91	06/12/91
CBT	Swap, Five-Year Interest Rate	02/26/91	06/21/91
CBT	Swap, Ten-Year Interest Rate <sup>1a</sup>	02/26/91	06/21/91
CBT	Three-Month ECU Interest Rate	03/25/91	
CME	US Treasury Bill, 90-Day	03/21/86	04/10/86
CME	US Treasury Bill, 1-Year	02/23/94	
CBT	US Treasury Bond, 15-Year	08/31/82	10/01/82
MCE	US Treasury Bond, 15-Year	02/26/91	03/22/91
CBT	US Treasury Note, Short-Term	08/27/91	05/01/92
CBT	US Treasury Note, Medium-Term (d)	05/11/88	
NYCE	US Treasury Note, 5-Year (d)	11/17/87	02/23/88
CBT	US Treasury Note, Long-Term	04/23/85	05/01/85
MCE	US Treasury Note, Medium-Term	11/05/92	
CBT	Zero Coupon Treasury Bond	11/05/92	
CBT	Zero Coupon Treasury Note	11/05/92	
<b>Other Financial Instrument Futures</b>			
CBT	Catastrophe Insurance, Eastern*	11/16/92	12/11/92
CBT	Catastrophe Insurance, Midwestern*	11/16/92	05/07/93
CBT	Catastrophe Insurance, National*	11/16/92	12/11/92
CBT	Catastrophe Insurance, Western*	11/16/92	12/10/93
CBT	CBOT International Commodity Index*	08/11/92	
CME	CME Dollar Index* (d)	02/18/87	
CSCE	CPI-W* (d)	04/16/85	06/21/85
CBT	European Currency Unit (d)	01/28/86	
CME	European Currency Unit (d)	01/15/86	01/16/86
NYCE	European Currency Unit	12/17/85	01/07/86
PBOT	European Currency Unit	07/08/86	08/08/86
CME	Goldman Sachs Commodity Index*	06/09/92	07/28/92
CBT	Health Insurance*	03/31/92	
CBT	Homeowners Insurance*	03/31/92	
NYFE	KR-CRB Futures Price Index*	05/20/86	06/12/86
CBT	Long-Term Corporate Bond Index* (d)	10/27/87	10/28/87
COMEX	Moody's Corporate Bond Index* (d)	10/27/87	10/29/87
NYCE	US Dollar Index*	11/19/85	11/20/85
CBT	US Dollar Composite Index*	04/06/93	06/04/93
MCE	US Dollar Composite Index*(v) <sup>1b</sup>	10/19/92	10/30/92
<b>Other Financial Instrument Options</b>			
CBT	Catastrophe Insurance, Eastern	11/16/92	12/11/92
CBT	Catastrophe Insurance, Midwestern	11/16/92	05/07/93
CBT	Catastrophe Insurance, National	11/16/92	12/11/92
CBT	Catastrophe Insurance, Western	11/16/92	12/10/93
CBT	CBOT International Commodity Index	08/11/92	
CBT	European Currency Unit (physical) (d)	03/04/86	
NYCE	European Currency Unit	03/31/92	04/30/92
CME	Goldman Sachs Commodity Index	06/09/92	07/28/92
CBT	Health Insurance	03/31/92	
CBT	Homeowners Insurance	03/31/92	

**Futures and Option Contracts Designated by the Commodity Futures Trading Commission as of September 30, 1994<sup>1</sup>—continued**

Exchange/Contract <sup>2,3</sup>		Designation Date <sup>4</sup>	Date Trading Began <sup>5</sup>
CSCE	Inflation Rate (physical) (d)	06/23/87	
NYFE	KR-CRB Futures Price Index	09/13/88	10/10/88
NYCE	US Dollar Index	08/12/86	09/03/86
CBT	US Dollar Composite Index	04/16/93	
MCE	US Dollar Composite Index (v) <sup>18</sup>	11/05/92	
<b>NATURAL RESOURCES</b>			
<b>Energy Product Futures</b>			
CME	Crude Oil (d)	06/18/85	
NYCE	Crude Oil (v)	07/18/75	09/10/74
NYMEX	Crude Oil, Light Sweet	03/29/83	03/30/83
CBT	Crude Petroleum (d)	03/29/83	03/30/83
COMEX	Dubai Sour Crude Oil*	04/21/92	
CME	Fuel Oil, No. 2 (d)	09/27/83	03/26/84
NYMEX	Gulf Coast Unleaded Regular Gasoline	02/11/92	09/18/92
CBT	Heating Oil (d)	05/18/82	04/14/83
NYMEX	Heating Oil No.2, Gulf Coast (d)	08/04/81	08/17/81
NYMEX	Heating Oil No.2, NY Harbor	07/18/75	10/23/74
NYMEX	Industrial Fuel Oil (d)	07/18/75	10/23/74
COMEX	Jet Fuel (US Gulf Coast)	09/22/92	
CME	Leaded Regular Gasoline (d)	09/27/83	03/26/84
NYMEX	Leaded Regular Gasoline (d)	05/25/82	
NYMEX	Leaded Regular Gasoline, Gulf Coast (d)	10/27/81	12/14/81
NYMEX	Leaded Regular Gasoline, NY Harbor (d)	09/01/81	10/05/81
NYMEX	Liquefied Propane	08/18/87	08/21/87
NYCE	Liquefied Propane Gas (d)	07/18/75	02/01/71
NYMEX	Natural Gas	02/27/90	04/03/90
NYMEX	Residual Fuel Oil (d)	08/22/89	10/02/89
NYMEX	Sour Crude Oil	12/17/91	02/28/92
NYMEX	Texas Unleaded Regular Gasoline <sup>15</sup>	10/27/81	
CBT	Unleaded Regular Gasoline (d)	05/25/82	12/07/82
CME	Unleaded Regular Gasoline (d)	09/27/83	
NYMEX	Unleaded Regular Gasoline, NY Harbor	09/01/81	12/03/84
<b>Energy Product Options</b>			
NYMEX	Crude Oil, Light Sweet	09/16/86	11/14/86
NYMEX	Heating Oil No. 2, NY Harbor	09/16/86	06/29/87
NYMEX	Heating Oil-Crude Oil Spread	12/17/91	
NYMEX	Natural Gas	03/04/92	10/02/92
NYMEX	NY Harbor Unleaded Regular Gasoline	12/08/87	03/13/89
NYMEX	Unleaded Gasoline-Crude Oil Spread	12/17/91	
<b>Metal Futures</b>			
COMEX	Aluminum (d)	12/06/83	12/08/83
CME	Copper (d)	07/18/75	07/01/74
COMEX	Copper (d)	07/18/75	07/05/33
COMEX	Copper, Grade 1	10/21/86	07/29/88
MCE	Copper (d)	10/10/84	11/02/84
CBT	Ferrous Scrap	05/26/92	
CME	Gold (d)	07/18/75	12/31/74
COMEX	Gold	07/18/75	12/31/74
MCE	Gold	07/18/75	12/31/74
NYMEX	Gold (d)	07/18/75	12/31/74
CBT	Gold <sup>11</sup>	07/18/75	12/31/74
CME	Gold Coins (d)	12/20/83	
COMEX	Gold Coins (d)	12/20/83	
CBT	Gold (100 tr. oz.)	08/11/87	09/13/87
NYMEX	Gold (400 tr. oz.) (r)	10/25/77	11/14/77
COMEX	Gold Asset Participation Contracts	02/26/91	
COMEX	Palladium	08/11/92	09/08/92

Futures and Option Contracts Designated by the Commodity Futures Trading Commission as of September 30, 1994<sup>1</sup>—continued

Exchange/Contract <sup>2,3</sup>		Designation Date <sup>4</sup>	Date Trading Began <sup>5</sup>
NYMEX	Palladium	07/18/75	01/22/68
COMEX	Platinum	08/11/92	09/08/92
CME	Platinum (d)	07/19/77	
MCE	Platinum	07/17/84	08/17/84
NYMEX	Platinum	07/18/75	12/03/56
CBT	Silver <sup>11</sup>	07/18/75	11/03/69
COMEX	Silver	07/18/75	07/05/33
PCE	Silver (r)	07/18/75	
CBT	Silver, 5,000 tr. oz.	08/11/87	09/13/87
CME	Silver, 5,000 tr. oz. (d)	06/28/88	
MCE	Silver, Chicago (d)	07/18/75	10/01/68
MCE	Silver, NY	09/14/82	11/01/82
CME	US Silver Coins (d)	07/18/75	10/01/73
MCE	US Silver Coins (d)	07/18/75	03/27/72
NYMEX	US Silver Coins (r)	07/18/75	04/01/71
COMEX	Zinc (d)	10/04/77	02/08/78
<b>Metal Options</b>			
COMEX	Copper	03/21/86	04/07/86
COMEX	Five-Day Gold	03/25/91	09/03/91
COMEX	Five-Day Silver	09/27/91	12/10/91
CBT	Gold (d)	04/19/88	
CME	Gold (d)	11/17/87	
CME	Gold (physical)	12/19/89	
ACC	Gold Bullion (physical)* (d)	02/15/85	04/26/85
COMEX	Gold	08/31/82	10/04/82
MCE	Gold	08/31/82	08/17/84
ACC	Gold Warrants (physical) (d)	08/25/88	
COMEX	Platinum	08/11/92	09/08/92
NYMEX	Platinum	01/23/90	10/16/90
CBT	Silver, 1,000 tr. oz.	02/12/85	03/29/85
CBT	Silver, 5,000 tr. oz. (d)	04/19/88	
COMEX	Silver	08/21/84	10/04/84
<b>Wood Product Futures</b>			
CBT	CBOT Structural Panel Index*	12/21/93	01/25/94
CME	Plywood (d)	06/30/81	07/28/81
CBT	Plywood, Western (d) <sup>12</sup>	07/18/75	12/01/69
CME	Random Length Lumber	07/18/75	10/01/69
CBT	Stud Lumber (d)	07/18/75	12/01/72
CME	Stud Lumber (d)	10/04/77	12/01/77
<b>Wood Product Options</b>			
CBT	CBOT Structural Panel Index	12/21/93	01/25/94
CME	Random Length Lumber	01/21/87	05/29/87
<b>Other Natural Resource Futures</b>			
CBT	Clean Air <sup>13</sup>	04/21/92	
CSCE	Natural Rubber (d)	07/18/75	
<b>Other Natural Resource Options</b>			
CBT	Clean Air	04/21/92	

附表十

Number of Futures Industry Registrants by Location as of the End of September 1994

Location	Floor Brokers		Floor Traders	Associated Persons	FCMs <sup>2</sup>	Introducing Brokers <sup>2</sup>		CTAs <sup>2</sup>	CPOs <sup>2</sup>	Principals <sup>1</sup>	Branches
	Guaranteed	Non-G									
Alabama	2	2	2	369	0	9	1	8	0	35	52
Alaska	0	0	0	63	0	2	0	3	1	7	13
Arizona	7	6	6	613	1	16	3	30	6	61	60
Arkansas	4	1	1	333	1	12	1	8	2	48	39
California	20	6	6	5,954	6	87	47	275	141	791	500
Colorado	8	1	1	714	0	24	8	49	25	142	86
Connecticut	77	3	3	1,223	4	3	16	95	80	324	96
D.C.	1	0	0	97	0	2	0	6	3	11	4
Delaware	1	0	0	88	0	0	0	2	1	7	10
Florida	55	16	16	2,981	4	37	37	138	47	335	298
Georgia	4	3	3	1,020	1	20	5	40	15	138	89
Guam	0	0	0	2	0	0	0	0	0	1	1
Hawaii	1	1	1	175	0	2	2	5	3	13	24
Idaho	1	0	0	122	1	4	0	3	1	18	21
Illinois	6,023	971	0	4,657	83	169	49	439	210	1,438	365
Indiana	83	18	18	652	2	28	6	21	7	106	83
Iowa	6	1	1	772	5	90	9	36	29	280	117
Kansas	82	6	6	470	0	42	2	15	5	157	66
Kentucky	0	1	1	272	0	3	4	5	2	24	41
Louisiana	0	0	0	397	1	8	1	11	1	55	44
Maine	0	0	0	71	0	0	0	2	0	5	8
Maryland	1	0	0	457	1	5	1	25	17	72	31
Massachusetts	5	0	0	1,041	2	2	3	44	27	213	87
Michigan	10	3	3	880	1	15	1	24	7	78	134
Minnesota	156	5	5	1,056	5	34	7	24	14	176	105
Mississippi	1	0	0	131	0	3	0	6	2	17	20
Missouri	65	4	4	757	7	39	6	20	8	186	84
Montana	2	0	0	85	0	12	0	4	0	20	17
Nebraska	4	0	0	360	0	51	1	12	7	119	45

Nevada	3	1	0	1	3	19	9	27	24
New Hampshire	0	1	0	0	1	3	0	13	17
New Jersey	748	20	2	9	16	148	61	701	155
New Mexico	2	1	0	7	0	7	1	23	26
New York	1,453	63	117	40	82	423	352	1,749	346
North Carolina	6	1	3	4	4	18	9	86	104
North Dakota	0	0	0	17	0	3	0	38	30
Ohio	3	1	0	23	3	32	8	130	146
Oklahoma	1	0	1	19	3	11	3	75	45
Oregon	2	4	0	14	1	15	2	34	43
Pennsylvania	83	6	0	9	3	43	22	180	140
Puerto Rico	0	0	0	1	0	0	0	11	4
Rhode Island	1	0	0	0	1	6	2	11	15
South Carolina	3	0	0	4	1	6	3	15	59
South Dakota	0	0	0	17	0	3	1	27	23
Tennessee	3	1	3	20	9	38	24	142	75
Texas	11	4	1	65	21	107	44	340	276
Utah	2	1	0	3	1	6	2	21	28
Vermont	3	0	0	2	0	4	2	5	12
Virgin Islands	0	0	0	0	0	0	0	1	1
Virginia	3	1	2	9	5	39	20	215	86
Washington	0	0	0	10	1	27	10	84	85
West Virginia	0	0	0	0	0	0	0	3	14
Wisconsin	35	9	1	19	3	22	7	75	91
Wyoming	1	0	0	1	0	1	1	3	11
Total U.S.	8,982	1,162	47,195	1,013	368	2,331	1,244	8,886	4,396
Total Foreign	25	2	2,123	5	3	183	47	1,388	86
Total Registered	9,007	1,164 <sup>1</sup>	49,318	1,018	371	2,514	1,291	10,274	4,482

<sup>1</sup> Although associated persons and principals may be affiliated with more than one firm, they are counted once at a single location.

<sup>2</sup> A firm registered in more than one category is counted in each category.

<sup>3</sup> An additional 36 are authorized to continue to act as floor traders pending review of their application.

附表十一

Commodity Futures Trading Commission/Organizational Chart

